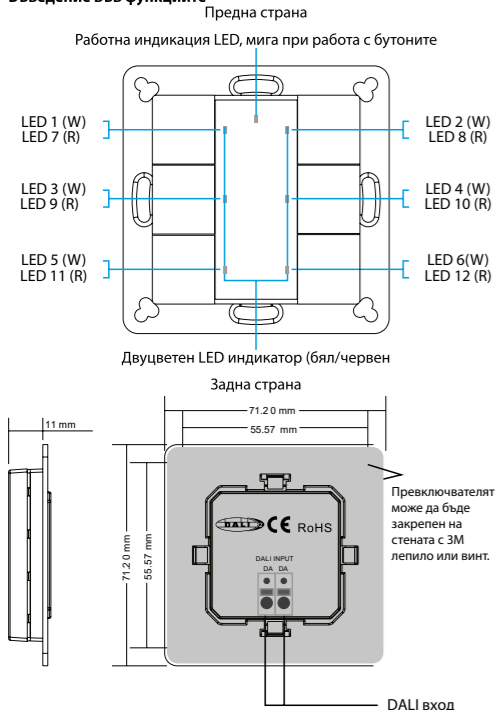


BG 8-Клавишен бутонен DALI степен превключвател

Важно: Прочетете всички инструкции преди инсталация

Въведение във функциите



Характеристики на продукта

- DALI-2 контролно устройство с 6 бутона съгласно IEC62386-101, IEC62386-103, IEC62386-301 и IEC62386-332
- Поддържа функция за обратна връзка, предоставя 12 светодиода
- Подходящо за интеграция и в комбинация с централни контролни единици, съвместими с DALI-2
- Мултимасъщър способност, могат да се инсталират няколко модула на линията DALI
- Захранвано от шина DALI, не е необходимо допълнително захранване
- Лесна конфигурация чрез USB интерфейс на централния контролер, съвместим с DALI-2
- Съвместими с универсални рамки от 55 мм

Данни за продукта

DALI интерфейс	
Тип вход	DALI
Marking	DA, DA
Диапазон на входното напрежение	12VDC - 22.5VDC (according IEC62368-101)
Макс. консумация на ток DALI (пусков ток при 22.5V)	2mA
Макс. Текуща консумация DALI (Гусков ток при 22.5V)	10mA
„Брой адреси за DALI управляващо оборудване“	DALI
„Брой адреси за DALI контролни устройства“	6 програмируеми бутона
„Брой LED индикатори за обратна връзка“	12 програмируеми LED индикатора

Обща информация	
Размери (L x W x H)	71.2mm x 71.2mm x 11mm
Монтаж	Монтаж на стена или на тръбопроводна кутия
Макс. температура на корпуса Tc	75°C
Очакван живот @Tc	50,000H
Клас на защита	II по предназначение
Корпус със степен на защита	IP20
Клеми за степен на защита	IP20
функция	Конфигурируеми
Време за стартиране	<150ms

Терминали	
Тип конектор	„Включи“
Размер на проводника Пълна сърцевина	0.2 - 1.3 mm2 (AWG26 - AWG16)
Размер на проводника Фина сърцевина	0.2 - 1.3 mm2 (AWG26 - AWG16)
Размер на проводника с помощта на найкрайник на проводника	0.25 - 1.0 mm2
Дължина на ополване	9 - 10 mm / 0.35 - 0.39 inch
Освободете съединителя	Натисни бутона

Условия на околната среда	
Температура на съхранение	-20°C~+50°C
Работна околна температура	-20°C~+50°C
Относителна влажност	8% - 80%

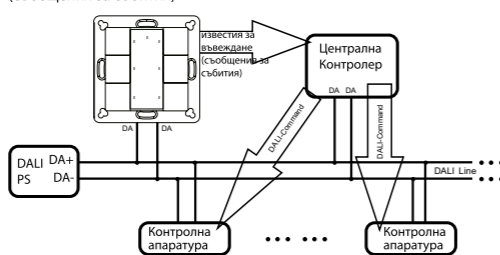
Стандарти	
DALI	IEC62386-101:2014 IEC62386-103:2014 IEC62386-301 IEC62386-332
EMC	EN 61547 EN 50015 / IEC CISPR15
Safety	EN 61347-2-11 EN 61347-1
Маркировка	DALI-2, CE

Безопасност и предупреждения

- НЕ инсталирайте с включено захранване към устройството.
- НЕ излагайте устройството на влага.

Приложение

Интегрирането в система с централен контролен блок, съвместим с DALI-2, бутони води до известия за въвеждане (съобщения за събития)



Приложение и функция

Превключвателят DALI може да се използва като входно устройство за интегриране в DALI-2 съвместимо управление на централното осветление системи. В този режим всеки вход („екземпляр“) информира за промените чрез така наречените „известия за вход“. Тези съобщения за събития могат да бъдат оценени от други контролери по DALI-линията, напр. като тригер за команди изпратени до осветелни тела. DALI-Switch осигурява 6 екземпляра от тип 1 (входно устройство – бутон).

Инстанция 1-6: Бутон, Тип инстанция 1 (съгласно IEC62386-301, Входни устройства – Бутон)

Съгласно стандарта се поддържат следните ВХОДНИ ИЗВЕСТИЯ:

Име на събитието	Информация за събитието	Описание
Бутонът е освободен	00 0000 0000b	Бутонът се освобождава
Натиснат бутон	00 0000 0001b	Бутонът е натиснат
Кратко натискане	00 0000 0010b	Бутонът се натиска и отпуска, без да се натиска бързо отново (в случай на двойно натискане е разрешено) или бутона се натиска и бързо се освобождава (при двойно натискане е хора с увреждания)
Двойно натискане	00 0000 0101b	Бутонът се натиска и освобождава, последван бързо от натискане на друг бутон
Продължително натискане на старт	00 0000 1001b	Бутонът се натиска без да се пуска
Продължително натискане, повторение	00 0000 1011b	След продължително натискане при условие за стартиране, бутонът е неподвижен натиснат, събитието се случва на редовни интервали, докато условието се запазва
Продължително натискане стоп	00 0000 1100b	След продължително натискане при условие за стартиране, бутонът се освобождава
Без бутон	00 0000 1110b	Бутонът е заседнал и сега е освободен
Button stuck	00 0000 1111b	Бутонът е натиснат много дълго и е предполога за заседнал.

Допълнителни параметри на екземпляри като филтър за събития, времена на събития (кратък таймер, двоен таймер, повторен таймер, заседнал таймер) могат да бъдат конфигурирани съгласно IEC62386-301.

Етикет с функцията на бутона

Функционалният етикет на бутона може да бъде отпечатан и персонализиран, за да посочи по-добре каквито и да е функции, конфигурирани за натискане бутони. Моля, свържете се с продавача, за да поискате наличния функционален файл на бутона с възможност за персонализиране във формат Excel, който ще генерирайте съответно изображение на етикет, след като изберете желаната функция за всеки бутон, просто го отпечатайте и инсталирайте, както следва:



Функционалност за обратна връзка

Този степен ключ DALI поддържа функция за обратна връзка, обратната връзка е средството за информироване на потребителя за състояние на системата, поддържаният тип обратна връзка от превключвателя е видима обратна връзка с помощта на 12 светодиода. Номерът на екземпляра на 12-те светодиода е както следва (съгласно IEC62386-332, Входни устройства – обратна връзка):

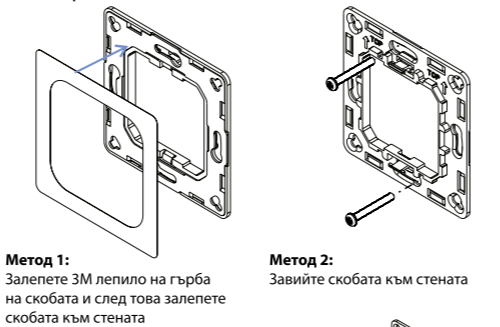
LEDs	Instance number
LED 1 (W)	0x20
LED 2 (W)	0x21
LED 3 (W)	0x22
LED 4 (W)	0x23
LED 5 (W)	0x24
LED 6 (W)	0x25
LED 7 (W)	0x26
LED 8 (W)	0x27
LED 9 (W)	0x28
LED 10 (W)	0x29
LED 11 (W)	0x30
LED 12 (W)	0x31

Команди за активиране и спиране на обратната връзка

Име на командата	Байт на кода на операцията
АКТИВИРАЙТЕ ОБРАТНА ВРЪЗКА	0x10
СПРИ ОБРАТНАТА ВРЪЗКА	0x11

Променливи за обратна връзка и допълнителни команди като feedbackActive, feedbackTiming, feedbackActiveBrightness, feedbackActiveColour, feedbackInactiveBrightness и feedbackInactiveColour могат да бъдат конфигурирани съгласно IEC62386-332.

Инсталация



След като скобата е закрепена, фиксирайте рамката и контролния елемент към скобата последователно.

Монтаж

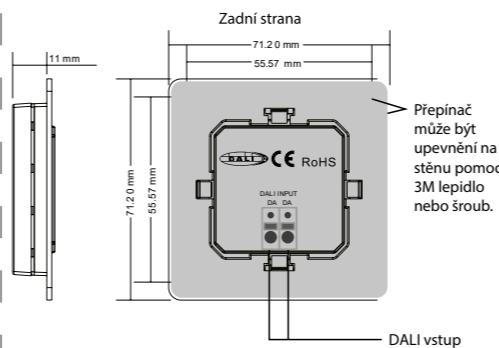
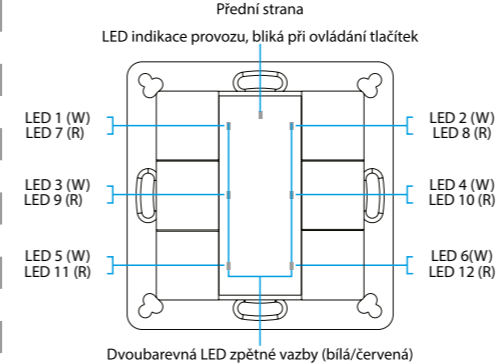
Ключовата част на този контролер е универсален, стандартен превключващ елемент, който може да бъде интегриран в множество рамки от различни производители, както е в списъка по-долу:

BERKER	S1, B1, B3, B7 стъклена чаша
GIRA	Standard55, E2, Event, Esprit
MERTEN	M-smart, M-Arc, M-Plan
JUNG	M-smart, M-Arc, M-Plan

CS 8тlačítkový nástěnný vypínač DALI

Дůležité: Před instalací si přečtěte všechny pokyny

Представени функции



Vlastnosti produktu

- DALI-2 ovládací zařízení s 6 tlačítky podle IEC62386-101, IEC62386-103, IEC62386-301 a IEC62386-332
- Podporuje funkci zpětné vazby, poskytuje 12 LED diod
- Vhodné pro integraci a kombinaci s centrálními řídicími jednotkami kompatibilními s DALI-2
- Schopné multimasteru, na lince DALI lze instalovat více modulů
- Napájení z DALI sběrnice, není potřeba žádné další napájení
- Snadná konfigurace přes USB rozhraní centrálního řadiče kompatibilního s DALI-2
- Kompatibilní s univerzálními rámy 55 mm

Údaje o produktu

Rozhraní DALI	
Typ vstupu	DALI
Označení	DA, DA
Rozsah vstupního napětí	12VDC - 22.5VDC (according IEC62368-101)
Typ. Spotřeba proudu DALI (při 16,5V)	2mA
Max. Aktuální spotřeba DALI (nábovový proud při 22,5V)	10mA
Počet adres pro řídicí zařízení DALI	DALI
Počet adres pro DALI ovládací zařízení	6 programovatelných tlačítek
Počet LED zpětné vazby	12 programovatelných LED

Všeobecné údaje

Rozměry (L x W x H)	71.2mm x 71.2mm x 11mm
Montáž	Montáž na stěnu nebo na instalační krabici
Max. teplota pláště Tc	75°C
Očekávaná životnost @Tc	50,000H
Třída ochrany	II v zamýšleném použití
Krytí stupně ochrany	IP20
Terminály stupně ochrany	IP20
Funkce	Konfigurovatelné
Čas spuštění	<150ms

Terminály

Typ konektoru	„Zasunutí“
Velikost drátu Pevné jádro	0.2 - 1.3 mm2 (AWG26 - AWG16)
Velikost drátu Jemné jádro	0.2 - 1.3 mm2 (AWG26 - AWG16)
Velikost drátu pomocí koncovky drátu	0.25 - 1.0 mm2
Délka odizolování	9 - 10 mm / 0.35 - 0.39 inch
Uvolněte konektor	Stiskněte tlačítko

Podmínky prostředí	
Skladovací teplota	-20°C~+50°C
Pracovní teplota okolí	-20°C~+50°C
Relativní vlhkost	8% - 80%

Normy

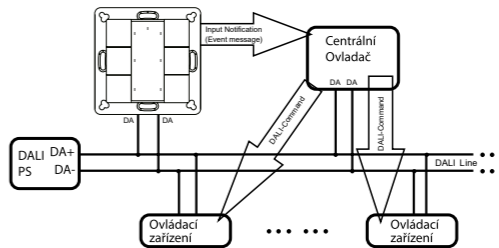
DALI	IEC62386-101:2014 IEC62386-103:2014 IEC62386-301 IEC62386-332
EMC	EN 61547 EN 50015 / IEC CISPR15
Bezpečnost	EN 61347-2-11 EN 61347-1
Označení	DALI-2, CE

Bezpečnost a varování

- NEINSTALUJTE s připojeným napájením zařízením.
- NEVYSTAVUJTE zařízení vlhkosti.

Aplikace

Integrace do systému s centrální řídicí jednotkou kompatibilní s DALI-2 má tlačítka za následek upozornění na vstup (zprávy o událostech)



Aplikace a funkce

Přepínač DALI lze použít jako vstupní zařízení pro integraci do centrálního ovládání osvětlení kompatibilního s DALI-2 systémy. V tomto režimu každý vstup („instance“) informuje o změnách pomocí tzv. „input notifications“. Tyto zprávy o událostech mohou být vyhodnocovány jinými regulátory na lince DALI, např. jako spouštěč příkazů odesláno do svítidel. DALI-Switch poskytuje 6 instancí typu 1 (vstupní zařízení – tlačítko).

Instance 1-6: Push Button, Instance Type 1 (podle IEC62386-301, Vstupní zařízení – Push Button)

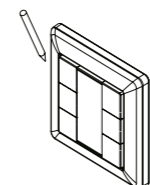
Podle standardu jsou podporována následující VSTUPNÍ OZNAMENÍ:

Název události	Informace o události	Popis
Tlačítko uvolněno	00 0000 0000b	Tlačítko se uvolní
Tlačítko stisknuto	00 0000 0001b	Tlačítko je stisknuto
Krátký stisk	00 0000 0010b	Tlačítko se stiskne a uvolní, aniž by bylo stisknuto znovu rychle (v případě aktivace dvojitého stisknutí), nebo tlačítka se stiskne a rychle uvolní (v případě dvojitého stisknutí je zakázáno)
Double press Dvojítm stisknutím tlačítka	00 0000 0101b	Tlačítko se stiskne a uvolní a rychle následuje další stisknutí tlačítka
Dlouhým stisknutím start	00 0000 1001b	Tlačítko je stisknuto bez jeho uvolnění
Dlouhé stisknutí opakovat	00 0000 1011b	Po dlouhém stisknutí startovací podmínky je tlačítko nehybně stisknuté, událost se vyskytuje v pravidelných intervalech, dokud je podmínka platí
Dlouhým stisknutím stop	00 0000 1100b	Po dlouhém stisknutí startovací podmínky se tlačítko uvolní
Button free	00 0000 1110b	Tlačítko se zaseklo a nyní je uvolněno
Button stuck	00 0000 1111b	The button has been pressed for a very long time and is assumed stuck.

Další parametry instance, jako je filtr událostí, časování událostí (krátký časovač, dvojitý časovač, opakovací časovač, zaseknutý časovač) lze nakonfigurovat podle IEC62386-301.

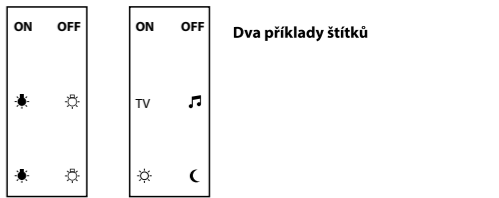
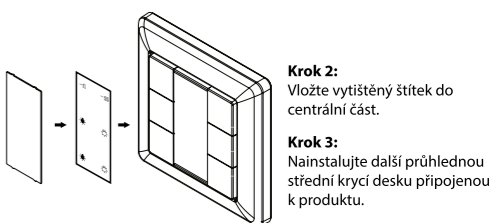
Popis funkce tlačítka

Štítek funkce tlačítka lze vytisknout a přizpůsobit, aby lépe označoval jakékoli funkce nakonfigurované pro stisknutí tlačítka. Obratě se na prodejce a požádejte o dostupný soubor funkcí upravených tlačítek ve formátu Excel, který bude vygeneruje odpovídající obrázek štítku po výběru požadované funkce pro každé tlačítko, stačí jej vytisknout a nainstalovat následovně:



Krok 1:

Odstraňte střed bílé barvy krycí plech pomocí ostrého nástroje, např. pínzeta.



Funkce zpětné vazby

Tento nástěnný vypínač DALI podporuje funkci zpětné vazby, zpětná vazba je prostředek k informování uživatele o stav systému, podporovaný typ zpětné vazby přepínačem je viditelná zpětná vazba pomocí 12 LED. Počet instancí 12 LED je následující (podle IEC62386-332, Vstupní zařízení – Zpětná vazba):

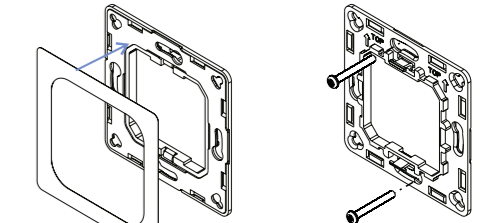
LEDs	Číslo instance
LED 1 (W)	0x20
LED 2 (W)	0x21
LED 3 (W)	0x22
LED 4 (W)	0x23
LED 5 (W)	0x24
LED 6 (W)	0x25
LED 7 (W)	0x26
LED 8 (W)	0x27
LED 9 (W)	0x28
LED 10 (W)	0x29
LED 11 (W)	0x30
LED 12 (W)	0x31

Příkazy pro aktivaci a zastavení zpětné vazby

Název příkazu	Byte operačního kódu
AKTIVUJTE ZPĚTNOU VAZBU	0x10
ZASTAVTE ZPĚTNOU VAZBU	0x11

Proměnné zpětné vazby a další příkazy jako feedbackActive, feedbackTiming, feedbackActiveBrightness, feedbackActiveColour, feedbackInactiveBrightness a feedbackInactiveColour lze konfigurovat podle IEC62386-332.

Instalace



Metoda 1:

Nalepte lepidlo 3M na zadní stranu držáku a poté držák přilepte na zeď

Metoda 2:

Přišroubujte držák ke stěně

Po upevnění držáku připevněte rám a ovládací část na držák postupně.

Montáž

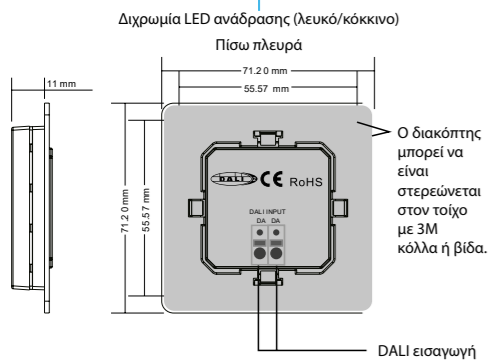
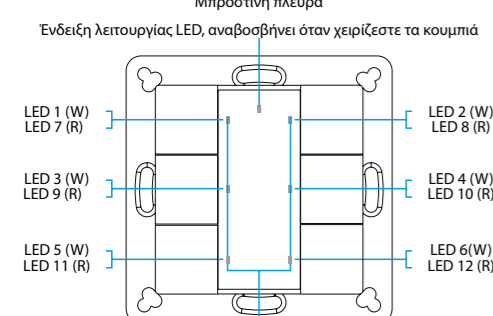
Klíčovou součástí tohoto ovladače je univerzální, standardní spínací prvek, který lze integrovat do mnoha rámu od různých výrobců, jak je uvedeno níže:

BERKER	S1, B1, B3, B7 sklenka
GIRA	Standard55, E2, Event, Esprit
MERTEN	M-smart, M-Arc, M-Plan
JUNG	M-smart, M-Arc, M-Plan

EL Διακόπτης τοίχου DALI με 8 πλήκτρα

Σπουδαίο: Διαβάστε όλες τις οδηγίες πριν από την εγκατάσταση

Εισαγωγή συνάρτησης



Χαρακτηριστικά Προϊόντος

- Συσκευή ελέγχου DALI-2 με 6 κουμπιά σύμφωνα με IEC62386-101, IEC62386-103, IEC62386-301 και IEC62386-332
- Υποστηρίζει λειτουργία ανατροφοδότησης, παρέχει 12 LEDs
- Κατάλληλο για ενσωμάτωση και συνδυασμό με κεντρικές μονάδες ελέγχου συμβατές με DALI-2
- Ικανότητα πολυδιευθυντή, πολλαπλά μονάδες μπορούν να εγκατασταθούν στη γραμμή DALI
- Τροφοδοτείται από το δίκτυο DALI, δεν απαιτείται επιπλέον τροφοδοσία
- Έυκολη διαμόρφωση μέσω της συμβατής με DALI-2 κεντρικής ελεγκτικής μονάδας μέσω USB διεπαφής
- Συμβατό με καθολικά πλαίσια 55mm

Δεδομένα προϊόντος

Διεπαφή DALI	
Τύπος εισόδου	DALI
Βαθμολόγηση	DA, DA
Εύρος τάσης εισόδου	12VDC - 22.5VDC (σύμφωνα με IEC62368-101)
Τυπ. Τρέχουσα κατανάλωση DALI (στα 16,5V)	2mA
Μέγιστη. Τρέχουσα κατανάλωση DALI (Ρεύμα εισόδου στα 22,5 V)	10mA
Αριθμός διευθύνσεων για DALI Control Gear	DALI
Αριθμός διευθύνσεων για συσκευές ελέγχου DALI	6 προγραμματιζόμενα κουμπιά
Αριθμός LED ανάδρασης	12 προγραμματιζόμενα LED

General Data	
Διαστάσεις (L x W x H)	71.2mm x 71.2mm x 11mm
Βάση	Τοποθέτηση σε τοίχο ή σε κβώτιο αγνών
Μέγιστη. θερμοκρασία περιβλήματος Tc	75°C
Αναμενόμενος χρόνος ζωής @Tc	50,000H
Κατηγορία Προστασίας	II στην Προβλεπόμενη Χρήση
Στέγαση Πτυχίου Προστασίας	IP20
Τερματικά πτυχίων προστασίας	IP20
Λειτουργία	Με δυνατότητα διαμόρφωσης
Start-up Time	<150ms

Terminals	
Connector Type	Push-In
Wire Size Solid Core	0.2 - 1.3 mm2 (AWG26 - AWG16)
Wire Size Fine Core	0.2 - 1.3 mm2 (AWG26 - AWG16)
Wire Size Using Wire End Ferrule	0.25 - 1.0 mm2
Stripping Length	9 - 10 mm / 0.35 - 0.39 inch
Release Connector	Push Button

Συνθήκες Περιβάλλοντος	
Θερμοκρασία αποθήκευσης	-20°C~+50°C
Θερμοκρασία περιβάλλοντος εργασίας	-20°C~+50°C
Σχετική υγρασία	8% - 80%

Πρότυπα

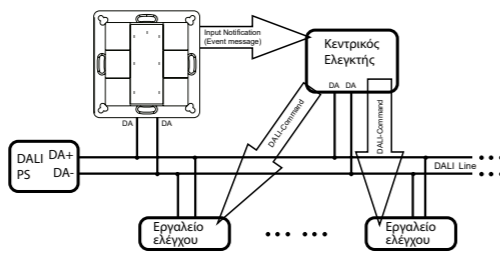
DALI	IEC62386-101:2014 IEC62386-103:2014 IEC62386-301 IEC62386-332
EMC	EN 61547 EN 50015 / IEC CISPR15
Ασφάλεια	EN 61347-2-11 EN 61347-1
Επισημάνσεις	DALI-2, CE

Ασφάλεια & Προειδοποιήσεις

- ΜΗΝ εγκαθίσταται με ρεύμα στη συσκευή.
- ΜΗΝ εκθέτετε τη συσκευή σε υγρασία.

Εφαρμογή

Ενσωμάτωση σε σύστημα με κεντρική μονάδα ελέγχου συμβατή με DALI-2, τα κουμπιά ώθησης έχουν ως αποτέλεσμα ειδοποιήσεις εισόδου (μηνύματα εκδήλωσης)



Εφαρμογή και λειτουργία

Ο διακόπτης DALI μπορεί να χρησιμοποιηθεί ως συσκευή εισόδου για την ενσωμάτωση στον έλεγχο κεντρικού φωτισμού συμβατό με το DALI-2 συστήματα. Σε αυτήν τη λειτουργία, κάθε είσοδος („instance“) ενημερώνει για αλλαγές χρησιμοποιώντας τις λεγόμενες „ειδοποιήσεις εισόδου“. Αυτά τα συμβάντα-μηνύματα μπορούν να αξιολογηθούν από άλλους ελεγκτές στη γραμμή DALI, π.χ. ως ένασμο για εντολές αποστέλλονται σε φωτιστικά σώματα. Το DALI-Switch παρέχει 6 περιπτώσεις τύπου 1 (συσκευή εισόδου – κουμπί).

Παράδειγμα 1-6: Κουμπί, Τύπος Περίπτωσης 1 (σύμφωνα με το IEC62386-301, Συσκευές εισόδου – Κουμπί ώθησης)

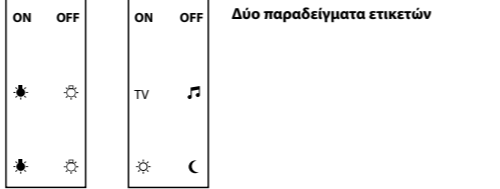
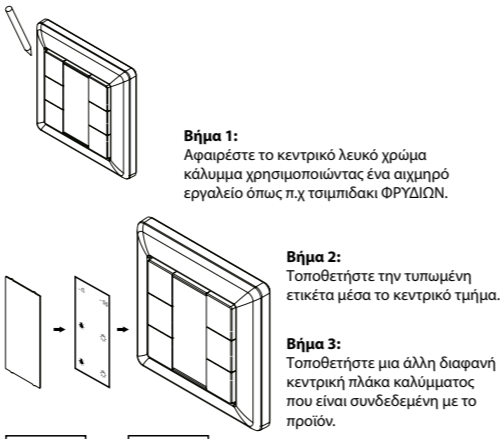
Σύμφωνα με το πρότυπο υποστηρίζονται οι ακόλουθες ΕΙΔΟΠΟΙΗΣΕΙΣ ΕΙΣΟΔΟΥ:

Όνομα εκδήλωσης	Πληροφορίες εκδήλωσης	Περιγραφή
Το κουμπί απελευθερώθηκε	00 0000 0000b	Το κουμπί απελευθερώνεται
Το κουμπί πατημένο	00 0000 0001b	Το κουμπί είναι πατημένο
Σύντομο πάτημα	00 0000 0010b	Το κουμπί πατιέται και αφήνεται, χωρίς να πατηθεί γρήγορα ξανά (σε περίπτωση που το διπλό πάτημα είναι ενεργοποιημένο) ή το κουμπί πιέζεται και απελευθερώνεται γρήγορα (σε περίπτωση διπλού πατήματος είναι άτομα με ειδικές ανάγκες)
Διπλό πάτημα	00 0000 0101b	Το κουμπί πατιέται και απελευθερώνεται, ακολουθούμενο από γρήγορα άλλο πάτημα κουμπιού
Πατήστε παρατεταμένα την έναρξη	00 0000 1001b	Το κουμπί πατιέται χωρίς να το απελευθερώσετε
Πατήστε παρατεταμένα επανάληψη	00 0000 1011b	Μετά από παρατεταμένο πάτημα συνθήκης έναρξης, το κουμπί παραμένει ακίνητο πατηθεί, το συμβάν εμφανίζεται σε τακτά χρονικά διαστήματα όσο το η συνθήκη ισχύει
Πατήστε παρατεταμένα το stop	00 0000 1100b	Μετά από παρατεταμένο πάτημα έναρξης, το κουμπί απελευθερώνεται
Χωρίς κουμπιά	00 0000 1110b	Το κουμπί έχει κολληθεί και τώρα απελευθερώθηκε
Κόλλησε το κουμπί	00 0000 1111b	Το κουμπί έχει πατηθεί για πολύ καιρό και είναι υποτιθέεται ότι έχει κολληθεί.

Πρόσθετες παράμετροι εμφάνισης όπως το φίλτρο συμβάντων, οι χρονισμοί συμβάντων (αυτόματος χρονοδιακόπτης, διπλός χρονοδιακόπτης, χρονοδιακόπτης επανάληψης, χρονοδιακόπτης κολλημάτων) μπορούν να διαμορφωθούν σύμφωνα με το IEC62386-301.

Ετικέτα λειτουργίας κουμπιού

Η ετικέτα λειτουργίας κουμπιού ώθησης μπορεί να εκτυπωθεί και να προσαρμοστεί, για να υποδείξει καλύτερα όποιες λειτουργίες έχουν διαμορφωθεί στην ώθηση κουμπιά. Επικοινωνήστε με τον πωλητή για να ζητήσετε το διαθέσιμο προσαρμοσμένο αρχείο λειτουργίας κουμπιών σε μορφή Excel, το οποίο θα γίνει δημιουργησε την αντίστοιχη εικόνα ετικέτας αφού επιλέξετε την επιθυμητή λειτουργία για κάθε κουμπί, απλώς εκτυπώστε την και εγκαταστήστε την ως εξής:



Λειτουργικότητα ανατροφοδότησης

Αυτός ο διακόπτης τοίχου DALI υποστηρίζει τη λειτουργία ανάδρασης, η ανάδραση είναι το μέσο ενημέρωσης του χρήστη σχετικά με το κατάσταση συστήματος, ο υποστηριζόμενος τύπος ανάδρασης από το διακόπτη είναι ορατή ανάδραση χρησιμοποιώντας 12 LED. Ο αριθμός εμφάνισης των 12 LED είναι ο ακόλουθος (σύμφωνα με το IEC62386-332, Συσκευές εισόδου – Ανατροφοδότηση):

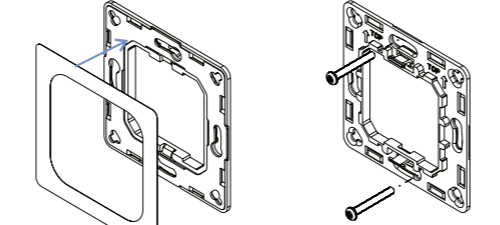
LEDs	Αριθμός παρουσίας
LED 1 (W)	0x20
LED 2 (W)	0x21
LED 3 (W)	0x22
LED 4 (W)	0x23
LED 5 (W)	0x24
LED 6 (W)	0x25
LED 7 (W)	0x26
LED 8 (W)	0x27
LED 9 (W)	0x28
LED 10 (W)	0x29
LED 11 (W)	0x30
LED 12 (W)	0x31

Εντολές για ενεργοποίηση και διακοπή ανατροφοδότησης

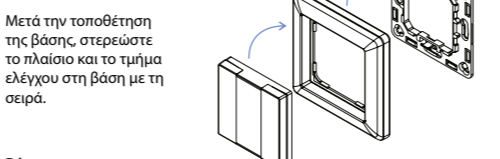
Όνομα εντολής	Byte Opcode
ΕΝΕΡΓΟΠΟΙΗΣΗ ΣΧΟΛΙΑΣΜΟΥ	0x10
ΣΤΑΜΑΤΗΣΤΕ ΤΗΝ ΑΝΑΛΗΨΗ	0x11

Οι μεταβλητές ανατροφοδότησης και πρόσθετες εντολές όπως feedbackActive, feedbackTiming, feedbackActiveBrightness, feedbackActiveColour, feedbackInactiveBrightness και feedbackInactiveColour μπορούν να διαμορφωθούν σύμφωνα με το IEC62386-332.

Εγκατάσταση



Μέθοδος 1: Κολλήστε κόλλα 3M στο πίσω μέρος του βραχίονα και μετά κολλήστε το στηρίγματα στον τοίχο



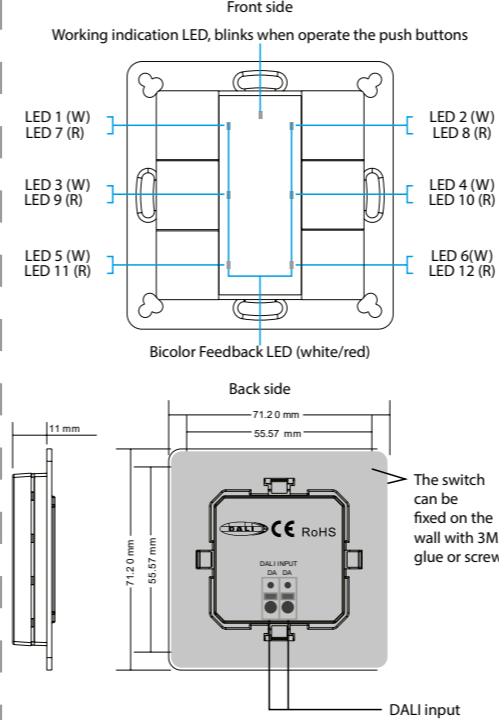
Βάση
Το βασικό μέρος αυτού του ελεγκτή είναι ένα καθολικό, τυπικό στοιχείο διακόπτη που μπορεί να ενσωματωθεί σε πολλά πλαίσια από διαφορετικούς κατασκευαστές όπως η παρακάτω λίστα:

BERKER	S1, B1, B3, B7 ποτήρι
GIRA	Standard55, E2, Event, Πνεύμα
MERTEN	M-smart, M-Arc, M-Plan
JUNG	M-smart, M-Arc, M-Plan

EN 6-Key Push Button DALI Wall Switch

Important: Read All Instructions Prior to Installation

Function introduction



Product Features

- DALI-2 control device with 6 push buttons according to IEC62386-101, IEC62386-103, IEC62386-301 and IEC62386-332
- Supports feedback functionality, provides 12 LEDs
- Suitable for integration and in combination with DALI-2 compliant central control units
- Multimaster capable, multiple modules can be installed on the DALI-line
- DALI bus powered, no extra power supply required
- Easy configuration via DALI-2 compliant central controller USB interface
- Compatible with universal 55mm frames

Product Data

DALI Interface	
Input Type	DALI
Marking	DA, DA
Input Voltage Range	12VDC - 22.5VDC (according IEC62368-101)
Typ. Current Consumption DALI (at 16.5V)	2mA
Max. Current Consumption DALI (Inrush Current at 22.5V)	10mA
Number of Addresses for DALI Control Gear	DALI
Number of Addresses for DALI Control Devices	6 programmable push buttons
Number of Feedback LED	12 programmable LEDs

General Data

Dimensions (L x W x H)	71.2mm x 71.2mm x 11mm
Mounting	Wall Mounting or on Conduit Box
Max. casing temperature Tc	75°C
Expected Life Time @Tc	50,000H
Protection Class	II in Intended Use
Protection Degree Housing	IP20
Protection Degree Terminals	IP20
Function	Configurable
Start-up Time	<150ms

Terminals

Connector Type	Push-In
Wire Size Solid Core	0.2 - 1.3 mm2 (AWG26 - AWG16)
Wire Size Fine Core	0.2 - 1.3 mm2 (AWG26 - AWG16)
Wire Size Using Wire End Ferrule	0.25 - 1.0 mm2
Stripping Length	9 - 10 mm / 0.35 - 0.39 inch
Release Connector	Push Button

Environment Conditions

Storing Temperature	-20°C~+50°C
Working Ambient Temperature	-20°C~+50°C
Relative Humidity	8% - 80%

Standards

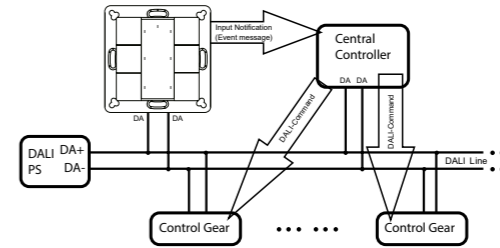
DALI	IEC62386-101:2014 IEC62386-103:2014 IEC62386-301 IEC62386-332
EMC	EN 61547 EN 50015 / IEC CISPR15
Safety	EN 61347-2-11 EN 61347-1
Markings	DALI-2, CE

Safety & Warnings

- DO NOT installed with power applied to device.
- DO NOT expose the device to moisture.

Application

Integration in a system with DALI-2 compliant central control unit, push buttons results in input notifications (event messages)



Application and Function

The DALI Switch can be used as input device for the integration in DALI-2 compliant central lighting control systems. In this mode each input („instance“) informs about changes by using so called „input notifications“. These event-messages can be evaluated by other controllers on the DALI-line e.g. as trigger for commands sent to luminaires. The DALI-Switch provides 6 instances of type 1 (input device – push button).

Instance 1-6: Push Button, Instance Type 1 (according IEC62386-301, Input Devices – Push Button)

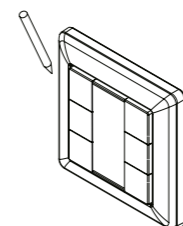
According to the standard the following INPUT NOTIFICATIONS are supported:

Event name	Event Information	Description
Button released	00 0000 0000b	The button is released
Button pressed	00 0000 0001b	The button is pressed
Short press	00 0000 0010b	The button is pressed and released, without being pressed quickly again (in case of double press enabled), or the button is pressed and quickly released (in case of double press is disabled)
Double press	00 0000 0101b	The button is pressed and released, quickly followed by another button press
Long press start	00 0000 1001b	The button is pressed without releasing it
Long press repeat	00 0000 1011b	Following a long press start condition the button is still pressed, the event occurs at regular intervals as long as the condition holds
Long press stop	00 0000 1100b	Following a long press start condition, the button is released
Button free	00 0000 1110b	The button has been stuck and is now released
Button stuck	00 0000 1111b	The button has been pressed for a very long time and is assumed stuck.

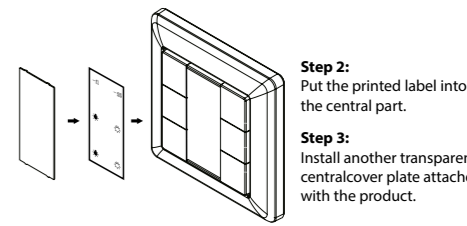
Additional instance parameters like event filter, event timings (short timer, double timer, repeat timer, stucktimer) can be configured according to IEC62386-301.

Push Button Function Label

Push button function label can be printed and customized, to better indicate whatever functions configured to the push buttons. Please contact sales person to ask for the available customizable button function file in Excel format, which will generate corresponding label image after selecting the desired function for each button, just print it and install as follows:

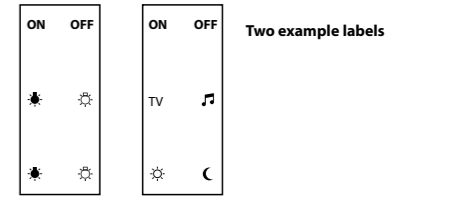


Step 1: Remove the white color central cover plate using a sharp tool such as tweezers.



Step 2: Put the printed label into the central part.

Step 3: Install another transparent centralcover plate attached with the product.



Feedback Functionality

This DALI wall switch supports feedback functionality, feedback is the means of informing the user about the system state, the supported feedback type by the switch is visible feedback using 12 LEDs.

The instance number of the 12 LEDs are as follows (according IEC62386-332, Input Devices – Feedback):

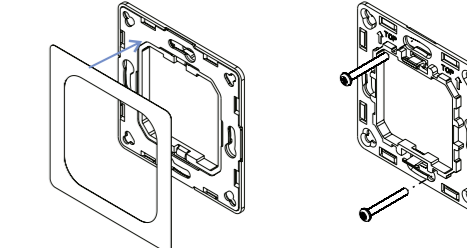
LEDs	Instance number
LED 1 (W)	0x20
LED 2 (W)	0x21
LED 3 (W)	0x22
LED 4 (W)	0x23
LED 5 (W)	0x24
LED 6 (W)	0x25
LED 7 (W)	0x26
LED 8 (W)	0x27
LED 9 (W)	0x28
LED 10 (W)	0x29
LED 11 (W)	0x30
LED 12 (W)	0x31

Commands to activate and stop feedback

Command Name	Opcode byte
ACTIVATE FEEDBACK	0x10
STOP FEEDBACK	0x11

Feedback variables and additional commands like feedbackActive, feedbackTiming, feedbackActiveBrightness, feedbackActiveColour, feedbackInactiveBrightness and feedbackInactiveColour can be configured according to IEC62386-332.

Installation



Method 1: Stick 3M glue on the back of the bracket and then stick the bracket to the wall

Method 2: Screw the bracket to the wall

After the bracket is fixed, clip the frame and control part to the bracket in sequence.

Mounting

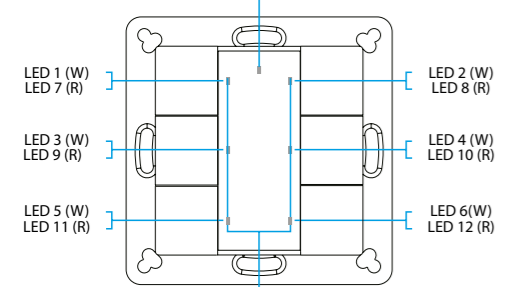
The key part of this controller is a universal, standard switch element that can be integrated in numerous frames by different manufactures as below list:

BERKER	S1, B1, B3, B7 glass
GIRA	Standard55, E2, Event, Esprit
MERTEN	M-smart, M-Arc, M-Plan
JUNG	M-smart, M-Arc, M-Plan

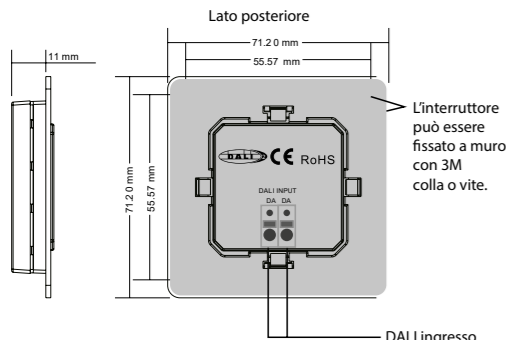
IT Interruttore a parete DALI a 8 tasti

Importante: Leggere tutte le istruzioni prima dell'installazione
Introduzione alla funzione

LED di indicazione di funzionamento, lampeggia quando si azionano i pulsanti



LED di feedback bicolore (bianco/rosso)



Caratteristiche del prodotto

- Dispositivo di controllo DALI-2 con 6 pulsanti secondo IEC62386-101, IEC62386-103, IEC62386-301 e IEC62386-332
- Supporta la funzionalità di feedback, fornisce 12 LED
- Adatto per l'integrazione e in combinazione con unità di controllo centrale conformi a DALI-2
- Capacità multimaster, possono essere installati più moduli sulla linea DALI
- Alimentato dal bus DALI, non è necessaria un'alimentazione extra
- Facile configurazione tramite interfaccia USB del controller centrale conforme a DALI-2
- Compatibile con telai universali da 55mm

Dati del prodotto

Interfaccia DALI	
Tipo di ingresso	DALI
Marcatura	DA, DA
Intervallo di tensione in ingresso	12 V CC - 22,5 V CC (secondo IEC62368-101)
Tip. Consumo di corrente DALI (a 16,5 V)	2mA
Massimo. Consumo di corrente DALI (Corrente di spunto a 22,5 V)	10mA
Numero di indirizzi per l'alimentatore DALI	DALI
Numero di indirizzi per dispositivi di controllo DALI	6 pulsanti programmabili
Numero di LED di feedback	12 LED programmabili

Dati generali	
Dimensioni (L x W x H)	71.2mm x 71.2mm x 11mm
Montaggio	Montaggio a parete o su scatola di derivazione
Massimo. temperatura involucro Tc	75°C
Durata prevista @Tc	50,000H
Classe di protezione	Il nell'uso previsto
Custodia del grado di protezione	IP20
Terminali del grado di protezione	IP20
Funzione	Configurabile
Orario di avvio	<150ms

Terminali	
Tipo di connettore	Spingere dentro
Nucleo solido delle dimensioni del filo	0.2 - 1.3 mm2 (AWG26 - AWG16)
Nucleo fine di dimensione del filo	0.2 - 1.3 mm2 (AWG26 - AWG16)
Wire Size Using Wire End Ferrule	0.25 - 1.0 mm2
Lunghezza di spelatura	9 - 10 mm / 0.35 - 0.39 inch
Connettore di rilascio	Premi il bottone

Condizioni ambientali	
Memorizzazione della temperatura	-20°C~+50°C
Temperatura ambiente di lavoro	-20°C~+50°C
Umidità relativa	8% - 80%

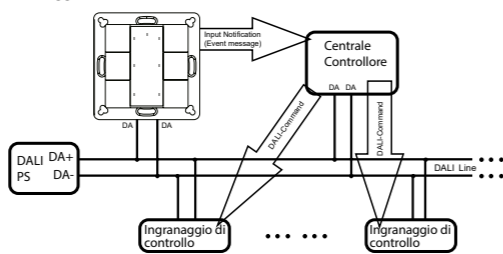
Standard	
DALI	IEC62386-101:2014 IEC62386-103:2014 IEC62386-301 IEC62386-332
EMC	EN 61547 EN 50015 / IEC CISPR15
Sicurezza	EN 61347-2-11 EN 61347-1
Marcature	DALI-2, CE

Sicurezza e avvertenze

- NON installare con l'alimentazione collegata al dispositivo.
- NON esporre il dispositivo all'umidità.

Applicazione

Integrazione in un sistema con unità di controllo centrale conforme DALI-2, i pulsanti generano notifiche di input (messaggi di eventi)



Applicazione e funzione

Lo switch DALI può essere utilizzato come dispositivo di input per l'integrazione nel controllo dell'illuminazione centrale conforme DALI-2 sistemi. In questa modalità ogni ingresso ("istanza") informa sui cambiamenti utilizzando le cosiddette "notifiche di ingresso". Questi messaggi di evento possono essere valutati da altri controller sulla linea DALI, ad es. come trigger per i comandi inviato agli apparecchi di illuminazione. Il DALI-Switch fornisce 6 istanze di tipo 1 (dispositivo di input - pulsante).

Istanza 1-6: pulsante, tipo istanza 1 (secondo IEC62386-301, dispositivi di input - pulsante)

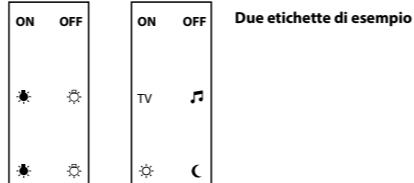
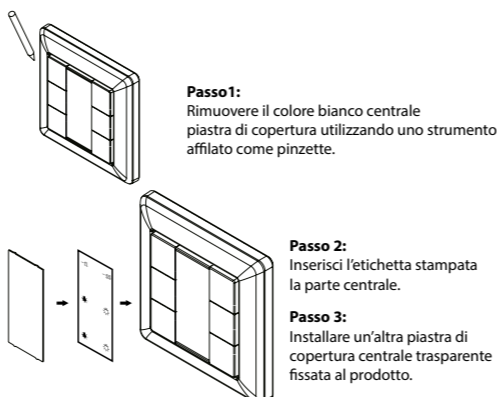
Secondo lo standard sono supportate le seguenti NOTIFICHE DI INPUT:

Nome dell'evento	Informazioni sull'evento	Descrizione
Pulsante rilasciato	00 0000 0000b	Il pulsante viene rilasciato
Pulsante premuto	00 0000 0001b	Il pulsante è premuto
Pressione breve	00 0000 0010b	Il pulsante viene premuto e rilasciato, senza essere premuto nuovamente velocemente (in caso di doppia pressione abilitata), oppure il pulsante viene premuto e rilasciato rapidamente (in caso di doppia pressione è Disabilitato)
Doppia pressione	00 0000 0101b	Il pulsante viene premuto e rilasciato, seguito rapidamente da premere un altro pulsante
Premere a lungo Avvio	00 0000 1001b	Il pulsante viene premuto senza rilasciarlo
Premi a lungo Ripeti	00 0000 1011b	Dopo una condizione di avvio con pressione prolungata, il pulsante rimane fermo
Premere a lungo per interrompere	00 0000 1100b	premuta, l'evento si verifica ad intervalli regolari finché il
Pulsante gratuito	00 0000 1110b	la condizione vale
Pulsante bloccato	00 0000 1111b	il pulsante è stato premuto per molto tempo e lo è presunto bloccato.

Ulteriori parametri di istanza come filtro eventi, tempistiche degli eventi (timer breve, doppio timer, timer di ripetizione, timer bloccato) possono essere configurati secondo IEC62386-301.

Etichetta funzione pulsante

L'etichetta della funzione del pulsante può essere stampata e personalizzata, per indicare meglio qualunque funzione configurata per il pulsante pulsanti. Si prega di contattare l'addetto alle vendite per richiedere il file delle funzioni dei pulsanti personalizzabili disponibile in formato Excel, che lo farà generare l'immagine dell'etichetta corrispondente dopo aver selezionato la funzione desiderata per ciascun pulsante, basta stamparla e installarla come segue:



Funzionalità di feedback

Questo interruttore a parete DALI supporta la funzionalità di feedback, il feedback è il mezzo per informare l'utente riguardo stato del sistema, il tipo di feedback supportato dall'interruttore è il feedback visibile tramite 12 LED. Il numero di istanza dei 12 LED è il seguente (secondo IEC62386-332, Dispositivi di ingresso - Feedback):

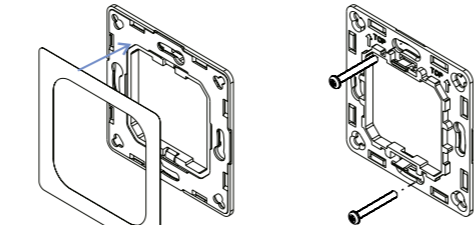
LEDs	Numero di istanza
LED 1 (W)	0x20
LED 2 (W)	0x21
LED 3 (W)	0x22
LED 4 (W)	0x23
LED 5 (W)	0x24
LED 6 (W)	0x25
LED 7 (W)	0x26
LED 8 (W)	0x27
LED 9 (W)	0x28
LED 10 (W)	0x29
LED 11 (W)	0x30
LED 12 (W)	0x31

Comandi per attivare e interrompere il feedback

Nome del comando	Byte del codice operativo
ATTIVA IL FEEDBACK	0x10
STOP FEEDBACK	0x11

Le variabili di feedback e i comandi aggiuntivi come feedbackActive, feedbackTiming, feedbackActiveBrightness, feedbackActiveColour, feedbackInactiveBrightness e feedbackInactiveColour possono essere configurati secondo IEC62386-332.

Installazione



Metodo 1: Attacca la colla 3M sul retro della staffa e poi attacca la staffa al muro

Metodo 2: Avvitare la staffa al muro

Dopo aver fissato la staffa, fissare il telaio e la parte di controllo alla staffa in sequenza.

Montaggio

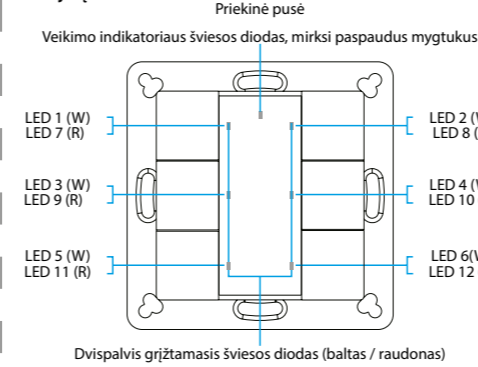
La parte fondamentale di questo controller è un elemento interruttore standard universale che può essere integrato in numerosi telai di diversi produttori come elencato di seguito:

BERKER	S1, B1, B3, B7 bicchiere
GIRA	Standard55, E2, Event, Esprit
MERTEN	M-smart, M-Arc, M-Plan
JUNG	M-smart, M-Arc, M-Plan

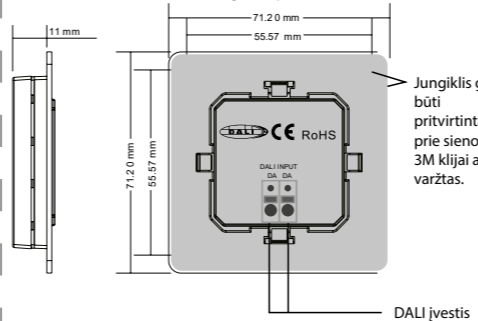
IT 8-Mygtuko mygtukas DALI sieninis jungiklis

Svarbu: Prieš montuodami perskaitykite visas instrukcijas

Funkcijos įvadas



Dvispalvis grįžtamasis šviesos diodas (baltas / raudonas)



Prekės savybės

- DALI-2 valdymo įrenginys su 6 mygtukais pagal IEC62386-101, IEC62386-103, IEC62386-301 ir IEC62386-332
- Palaiko grįžtamąjį ryšio funkciją, turi 12 šviesos diodų
- Tinka integruoti ir naudoti su DALI-2 suderinamomis centriniu valdymo sistemomis
- Multimaster pajėgumas, kelis modulius galima įdėti DALI linijoje
- Maitinamas DALI magistralės, nereikia papildomo maitinimo šaltinio
- Lengva konfigūruoti per DALI-2 suderinamą centriniu valdiklio USB sąsają
- Suderinamas su universaliais 55 mm rėmeliais

Produkto duomenys

DALI sąjaja	
Įvesties tipas	DALI
Žymėjimas	DA, DA
Įvesties įtampos diapazonas	12 VDC - 22,5 VDC (pagal IEC62368-101)
Tip. Srovės suvartojimas DALI (esant 16,5 V)	2mA
Maks. Dabartinis suvartojimas DALI (Ileidimo srovė esant 22,5 V)	10mA
DALI valdymo pavaros adresų skaičius	DALI
DALI valdymo įrenginių adresų skaičius	6 programuojami mygtukai
Atsiliepimų šviesos diodų skaičius	12 programuojamų šviesos diodų

Bendri duomenys

Matmenys (L x W x H)	71.2mm x 71.2mm x 11mm
Montavimas	Montavimas ant sienos arba ant vamzdžio dėžutės
Maks. korpuso temperatūra Tc	75°C
Numatomas gyvavimo laikas @Tc	50,000H
Apsaugos klasė	II pagal paskirtį
Apsaugos laipsnio būstas	IP20
Apsaugos laipsnio terminalai	IP20
Funckija	Konfigūruojama
Paleidimo laikas	<150ms

Terminalai

Jungties tipas	Istumti
Vielos dydis Kieta šerdis	0.2 - 1.3 mm2 (AWG26 - AWG16)
Vielos dydis Smulki šerdis	0.2 - 1.3 mm2 (AWG26 - AWG16)
Vielos dydis naudojant vielos galinį žiedą	0.25 - 1.0 mm2
Nuėmimo ilgis	9 - 10 mm / 0.35 - 0.39 inch
Release Connector	Push Button

Aplinkos sąlygos

Laikymo temperatūra	-20°C~+50°C
Darbinė aplinkos temperatūra	-20°C~+50°C
Santykinė drėgmė	8% - 80%

Standartai

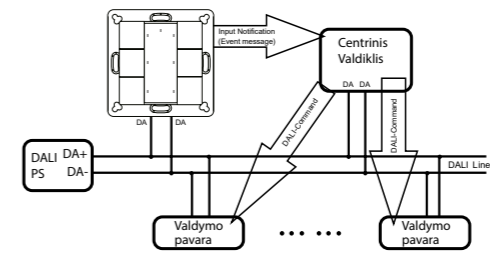
DALI	IEC62386-101:2014 IEC62386-103:2014 IEC62386-301 IEC62386-332
EMC	EN 61547 EN 50015 / IEC CISPR15
Saugumas	EN 61347-2-11 EN 61347-1
Žymėjimai	DALI-2, CE

Sauga ir įspėjimai

- NENAUDOKITE, kai įrenginyje yra maitinimas.
- NENAUDOKITE prietaiso nuo drėgmės.

Taikymas

Integravimas į sistemą su DALI-2 suderinamu centriniu valdymo bloku, mygtukai suteikia įvesties pranešimus (įvykio pranešimai)



Taikymas ir funkcija

DALI jungiklis gali būti naudojamas kaip įvesties įrenginys, skirtas integruoti į DALI-2 suderinamą centriniu apšvietimo valdymą sistemą. Šiame režime kiekviena įvestis („pavyzdys“) informuoja apie pakeitimus naudojant vadinamuosius „įvesties pranešimus“. Šiuos įvykių pranešimus gali įvertinti kiti DALI linijos valdikliai, pvz. kaip komandų paleidiklis siunčiami į šviestuvus. DALI jungiklis suteikia 6 1 tipo egzempliorius (įvesties įrenginys - mygtukas).

1-6 egzempliorius: mygtukas, 1 egzemplioriaus tipas (pagal IEC62386-301, įvesties įrenginiai - mygtukas)

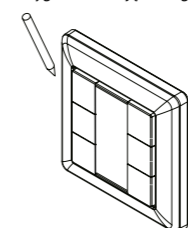
Pagal standartą palaikomi šie įvesties pranešimai:

Renginio pavadinimas	Renginio informacija	Apibūdinimas
Mygtukas paleistas	00 0000 0000b	Mygtukas atleidžiamas
Mygtukas paspaustas	00 0000 0001b	Mygtukas paspaudžiamas
Trumpas paspaudimas	00 0000 0010b	Mygtukas paspaudžiamas ir atleidžiamas, jo nepaspaudžiant greitai dar kartą (jei įjungtas du kartus), arba mygtuką paspaudžiamas ir greitai atleidžiamas (dukart paspaudus yra išjungtas)
Du kartus paspauskite	00 0000 0101b	Mygtukas paspaudžiamas ir atleidžiamas, o po to greitai kito mygtuko paspaudimas
Ilgai paspauskite startą	00 0000 1001b	Mygtukas paspaudžiamas jo neatleidžiant
Pakartokite ilgai paspauskite	00 0000 1011b	Ilgai paspaudus paleidimo sąlyga, mygtukas vis dar išlieka paspaudus, įvykis įvyksta reguliariais intervalais, kol sąlyga galioja
Ilgai paspauskite stop	00 0000 1100b	Ilgai paspaudus paleidimo sąlyga, mygtukas atleidžiamas
Mygtukas nemokamai	00 0000 1110b	Mygtukas užstrigo ir dabar atleistas
Button stuck	00 0000 1111b	Mygtukas stMygtukas buvo paspaustas labai ilgai ir yra tariamai įstrigo.uzkliuvo

Papildomus egzempliorių parametrus, pvz., įvykių filtrą, įvykių laiką (trumpą laikmatį, dvigubą laikmatį, pasikartojimo laikmatį, įstrigimo laikmatį), galima konfigūruoti pagal IEC62386-301.

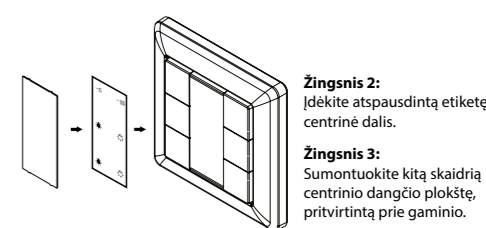
Mygtuko funkcijos etiketė

Spustelėjimo mygtuko funkcijos etiketę galima atspausdinti ir pritaikyti, kad būtų geriau nurodytos bet kokios funkcijos, sukongfigūruotas paspaudimui mygtukai. Susisiekite su pardavėju ir paprašykite galimo pritaikomo mygtuko funkcijos failo Excel formatu, kuris bus sugeneruokite atitinkamą etiketės vaizdą, pasirinkę norimą kiekvieno mygtuko funkciją, tiesiog atspausdinkite ir įdėkite taip:



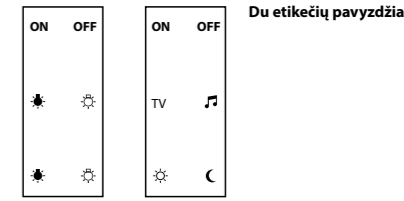
Žingsnis 1:

Pašalinkite baltos spalvos centrinę dalį dengiamoji plokštė naudojant aštrų įrankį, pvz. pincetai.



Žingsnis 2: Įdėkite atspausdintą etiketę centrinėje dalyje.

Žingsnis 3: Sumontuokite kitą skaidrią centrinio dangčio plokštę, pritvirtintą prie gaminio.



Du etikečių pavyzdžiai

Šis DALI sieninis jungiklis palaiko grįžtamąjį ryšio funkciją, o grįžtamasis ryšys yra priemonė informuoti vartotoją apie sistemos būseną, jungiklio palaikomas grįžtamąjį ryšio tipas yra matomas grįžtamasis ryšys naudojant 12 šviesos diodų. 12 šviesos diodų egzempliorių numeriai yra tokie (pagal IEC62386-332, įvesties įrenginiai - atsiliepimai):

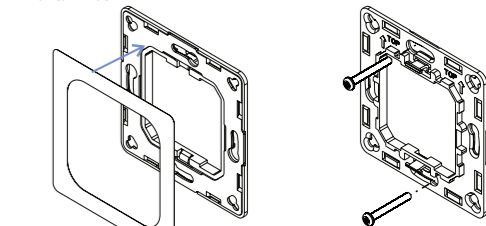
LEDs	Pavyzdžio numeris
LED 1 (W)	0x20
LED 2 (W)	0x21
LED 3 (W)	0x22
LED 4 (W)	0x23
LED 5 (W)	0x24
LED 6 (W)	0x25
LED 7 (W)	0x26
LED 8 (W)	0x27
LED 9 (W)	0x28
LED 10 (W)	0x29
LED 11 (W)	0x30
LED 12 (W)	0x31

Komandos aktyvuoti ir sustabdyti grįžtamąjį ryšį

Komandos pavadinimas	Opcode baitas
AKTYVUOTI ATSLIEPIMUS	0x10
SUSTABDYTI ATSLIEPIMUS	0x11

Grįžtamąjį ryšio kintamieji ir papildomos komandos, pvz., feedbackActive, feedbackTiming, feedbackActiveBrightness, feedbackActiveColour, feedbackNeakytyvusŠviesumas ir feedbackNeactiveColour gali būti konfigūruojami pagal IEC62386-332.

Montavimas



Metodas 1: Priklijuokite 3M klįjus ant galinės laikiklio dalies, o tada priklijuokite laikiklį prie sienos

Metodas 2: Prisukite laikiklį prie sienos

Po to, kai laikiklis pritvirtintas, nuosekliai pritvirtinkite rėmą ir valdymo dalį prie laikiklio.

Montavimas

Pagrindinė šio valdiklio dalis yra universalus, standartinis jungiklio elementas, kuris gali būti integruotas į daugybę skirtingų gamintojų rėmų, kaip nurodyta toliau pateiktame sąraše:

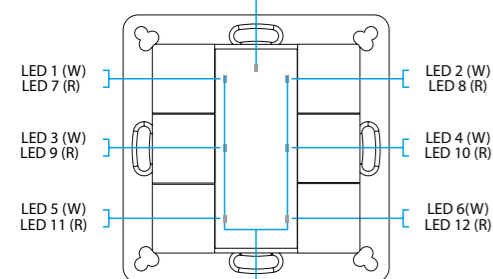
BERKER	S1, B1, B3, B7 stiklo
GIRA	Standard55, E2, Event, Esprit
MERTEN	M-smart, M-Arc, M-Plan
JUNG	M-smart, M-Arc, M-Plan

PT Interruptor de parede DALI com botão de 8 teclas

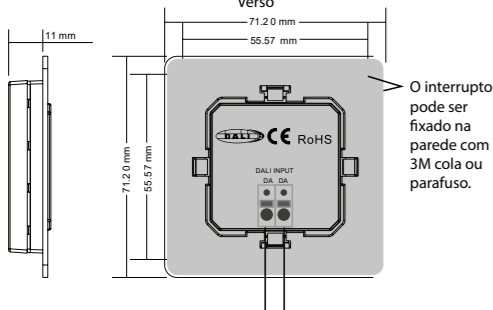
Importante: Leia todas as instruções antes da instalação

Introdução à função

LED de indicação de funcionamento, pisca quando aciona os botões



LED de feedback bicolor (branco/vermelho)



Características do produto

- Dispositivo de controle DALI-2 com 6 botões de acordo com IEC62386-101, IEC62386-103, IEC62386-301 e IEC62386-332
- Suporta funcionalidade de feedback, fornece 12 LEDs
- Adequado para integração e em combinação com unidades de controle central compatíveis com DALI-2
- Capacidade multimaster, vários módulos podem ser instalados na linha DALI
- Alimentado por barramento DALI, não é necessário fonte de alimentação extra
- Configuração fácil através da interface USB do controlador central compatível com DALI-2
- Compatível com quadros universais de 55mm

Informações do produto

Interface DALI	
Tipo de entrada	DALI
Marcação	DA, DA
Faixa de tensão de entrada	12VDC - 22.5VDC (according IEC62368-101)
Tipo. Consumo de Corrente DALI (a 16,5V)	2mA
Máx. Consumo Atual DALI (Corrente de irrupção em 22,5V)	10mA
Número de endereços para equipamento de controle DALI	DALI
Número de endereços para dispositivos de controle DALI	6 botões programáveis
Número de LED de feedback	12 LEDs programáveis

Dados gerais

Dimensões (L x W x H)	71.2mm x 71.2mm x 11mm
Montagem	Montagem na parede ou em caixa de conduíte
Máx. temperatura do invólucro Tc	75°C
Tempo de vida esperado @Tc	50,000H
Aula de proteção	II no uso pretendido
Habituação com Grau de Proteção	IP20
Terminais de grau de proteção	IP20
Função	Configurável
Hora de inicialização	<150ms

Terminais

Tipo de conector	Empurre
Núcleo sólido de tamanho de fio	0.2 - 1.3 mm2 (AWG26 - AWG16)
Núcleo fino de tamanho de fio	0.2 - 1.3 mm2 (AWG26 - AWG16)
Tamanho do fio usando ponteira de extremidade de fio	0.25 - 1.0 mm2
Comprimento de decapagem	9 - 10 mm / 0.35 - 0.39 inch
Conector de liberação	Botão de apertar

Condições ambientais

Armazenamento de temperatura	-20°C~+50°C
Temperatura ambiente de trabalho	-20°C~+50°C
Humidade relativa	8% - 80%

Padrões

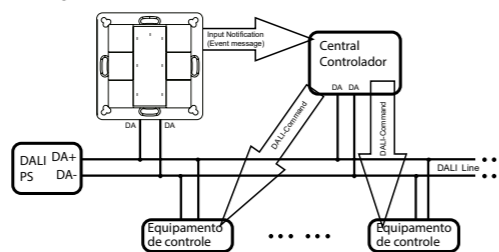
DALI	IEC62386-101:2014 IEC62386-103:2014 IEC62386-301 IEC62386-332
EMC	EN 61547 EN 50015 / IEC CISPR15
Segurança	EN 61347-2-11 EN 61347-1
Marcações	DALI-2, CE

Avisos de segurança

- NÃO instale com energia aplicada ao dispositivo.
- NÃO exponha o dispositivo à umidade.

Aplicativo

Integração num sistema com unidade de controlo central compatível com DALI-2, botões de pressão resultam em notificações de entrada (mensagens de evento)



Application and Function

O interruptor DALI pode ser utilizado como dispositivo de entrada para a integração no controlo de iluminação central compatível com DALI-2 sistemas. Neste modo, cada entrada ("instância") informa sobre alterações usando as chamadas "notificações de entrada". Estas mensagens de eventos podem ser avaliadas por outros controladores na linha DALI, por ex. como gatilho para comandos enviado para luminárias. O DALI-Switch fornece 6 instâncias do tipo 1 (dispositivo de entrada - botão).

Instância 1-6: Botão de pressão, Instância Tipo 1 (de acordo com IEC62386-301, Dispositivos de entrada - Botão de pressão)

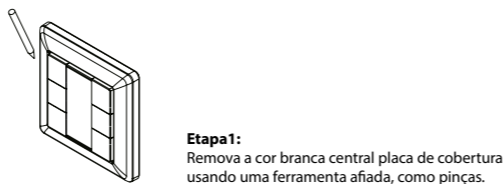
De acordo com o padrão são suportadas as seguintes NOTIFICAÇÕES DE ENTRADA:

Nome do evento	Informações do Evento	Descrição
Botão liberado	00 0000 0000b	O botão é liberado
Botão pressionado	00 0000 0001b	O botão é pressionado
Pressão curta	00 0000 0010b	O botão é pressionado e liberado, sem ser pressionado rapidamente novamente (no caso de duplo toque habilitado), ou o botão é pressionado e liberado rapidamente (no caso de pressionar duas vezes é desabilitado)
Pressione duas vezes	00 0000 0101b	O botão é pressionado e liberado, seguido rapidamente por outro pressionamento de botão
Pressione longamente para iniciar	00 0000 1001b	O botão é pressionado sem soltá-lo
Pressionar longamente repetir	00 0000 1011b	Após uma condição de início de pressão longa, o botão ainda está pressionado, o evento ocorre em intervalos regulares enquanto a condição é mantida
Pressione longamente para parar	00 0000 1100b	Após uma condição de início de pressão longa, o botão é liberado
Botão grátis	00 0000 1110b	O botão ficou preso e agora está liberado
Button stuck	00 0000 1111b	The button has been pressed for a very long time and is assumed stuck.

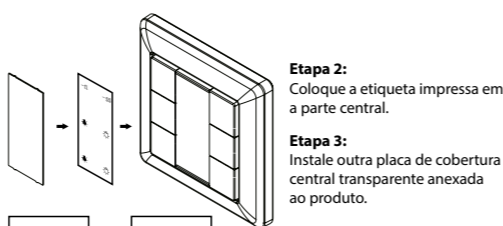
Parâmetros de instância adicionais como filtro de eventos, temporizações de eventos (temporizador curto, temporizador duplo, temporizador de repetição, temporizador preso) podem ser configurados de acordo com IEC62386-301.

Etiqueta de função do botão

A etiqueta de função do botão pode ser impressa e personalizada, para melhor indicar quaisquer funções configuradas para o botão. Entre em contato com o vendedor para solicitar o arquivo de função de botão personalizável disponível em formato Excel, que será gerado uma imagem da etiqueta correspondente após selecionar a função desejada para cada botão, basta imprimir e instalar da seguinte forma:

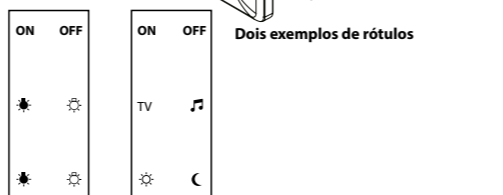


Etapa 1: Remova a cor branca central da placa de cobertura usando uma ferramenta afiada, como pinças.



Etapa 2: Coloque a etiqueta impressa em a parte central.

Etapa 3: Instale outra placa de cobertura central transparente anexada ao produto.



Dois exemplos de rótulos

Funcionalidade de feedback

Este interruptor de parede DALI suporta a funcionalidade de feedback, o feedback é o meio de informar o usuário sobre o estado do sistema, o tipo de feedback suportado pelo switch é feedback visível usando 12 LEDs.

O número de instância dos 12 LEDs é o seguinte (de acordo com IEC62386-332, Dispositivos de Entrada - Feedback):

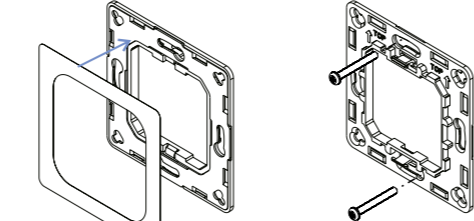
LEDs	Número da instância
LED 1 (W)	0x20
LED 2 (W)	0x21
LED 3 (W)	0x22
LED 4 (W)	0x23
LED 5 (W)	0x24
LED 6 (W)	0x25
LED 7 (W)	0x26
LED 8 (W)	0x27
LED 9 (W)	0x28
LED 10 (W)	0x29
LED 11 (W)	0x30
LED 12 (W)	0x31

Comandos para ativar e parar o feedback

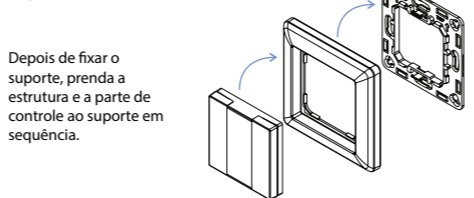
Nome do comando	Byte de código de operação
ATIVAR FEEDBACK	0x10
PARAR O FEEDBACK	0x11

Variáveis de feedback e comandos adicionais como feedbackActive, feedbackTiming, feedbackActiveBrightness, feedbackActiveColour, feedbackInactiveBrightness e feedbackInactiveColour podem ser configurados de acordo com IEC62386-332.

Instalação



Método 1: Cole cola 3M na parte de trás do suporte e depois cole o suporte na parede



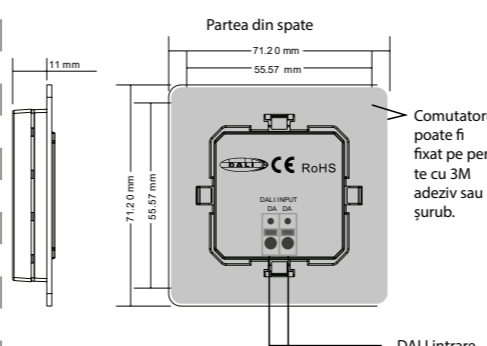
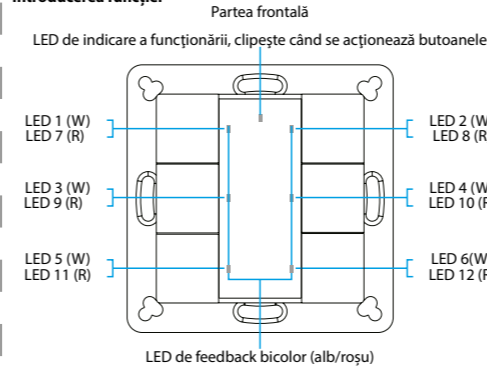
Montagem
A parte principal deste controlador é um elemento de comutação padrão universal que pode ser integrado em vários quadros de diferentes fabricantes, conforme lista abaixo:

BERKER	S1, B1, B3, B7 vidro
GIRA	Standard55, E2, Event, Esprit
MERTEN	M-smart, M-Arc, M-Plan
JUNG	M-smart, M-Arc, M-Plan

RO Comutador de parede DALI com 8 taste

Importante: Citiți toate instrucțiunile înainte de instalare

Introducere a funcției



Características do produto

- Dispositivo de controle DALI-2 com 6 botoes conform IEC62386-101, IEC62386-103, IEC62386-301 e IEC62386-332
- Suporta a funcionalidade de feedback, oferece 12 LED-ur
- Potiv para integração e em combinação com unidades centrais de controle compatíveis com DALI-2
- Capacidade multimaster, mai multe module pot fi instalate pe linia DALI
- Alimentat de magistrala DALI, nu este necesara o sursa de alimentare suplimentara
- Configurare usoara prin interfața USB a controlerului central compatibil cu DALI-2
- Compatibil cu rame universale de 55mm

Product Data

Tip de introducere	DALI
Marcare	DA, DA
Interval de tensiune de intrare	12VDC - 22.5VDC (conform IEC62368-101)
Tip. Consum de curent DALI (la 16,5V)	2mA
Max. Consum de curent DALI (curent de pornire la 22,5V)	10mA
Numărul de adrese pentru DALI Control Gear	DALI
Numărul de adrese pentru dispozitivele de control DALI	6 butoane programabile
Numărul de LED-uri de feedback	12 LED-uri programabile

Date generale

Dimensiuni (L x W x H)	71.2mm x 71.2mm x 11mm
Montare	Montare pe perete sau pe cutie de conduíte
Max. temperatura carcasei Tc	75°C
Durata de viață așteptată @Tc	50,000H
Clasa de protecție	II în utilizare prevăzută
Grad de protecție Locuinta	IP20
Terminale de grad de protecție	IP20
Funcție	Configurabil
Ora de pornire	<150ms

Terminale

Tip conector	Împinge in
Dimensiunea firului Miez solid	0.2 - 1.3 mm2 (AWG26 - AWG16)
Dimensiunea firului Miez solid	0.2 - 1.3 mm2 (AWG26 - AWG16)
Dimensiunea firului folosind manșonul de capăt al firului	0.25 - 1.0 mm2
Lungime de stripare	9 - 10 mm / 0.35 - 0.39 inch
Eliberați conectorul	Apasa butonul

Condiții de mediu

Temperatura de stocare	-20°C~+50°C
Temperatura ambientală de lucru	-20°C~+50°C
Umiditate relativă	8% - 80%

Standarde

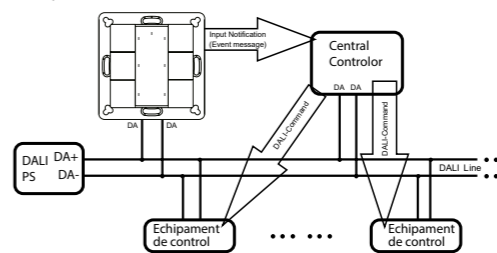
DALI	IEC62386-101:2014 IEC62386-103:2014 IEC62386-301 IEC62386-332
EMC	EN 61547 EN 50015 / IEC CISPR15
Siguranță	EN 61347-2-11 EN 61347-1
Marcaje	DALI-2, CE

Siguranță și avertismente

- NU instalați dispozitivul cu alimentarea electrică.
- NU expuneți dispozitivul la umezeală.

Aplicație

Integrarea într-un sistem cu unitate de control centrală compatibilă DALI-2, butoanele de apăsare au ca rezultat notificări de intrare (mesaje de eveniment)



Aplicație și funcție

Comutatorul DALI poate fi folosit ca dispozitiv de intrare pentru integrarea în controlul central al iluminatului conform DALI-2 sisteme. În acest mod, fiecare intrare („instanță”) informează despre modificări utilizând așa-numitele „notificări de intrare”. Aceste mesaje-eveniment pot fi evaluate de alte controlere de pe linia DALI, de ex. ca declanșator pentru comenzi trimis la corpuri de iluminat. DALI-Switch-ul oferă 6 instanțe de tip 1 (dispozitiv de intrare - buton).

Instanța 1-6: Buton de apăsare, Tipul de instanță 1 (conform IEC62386-301, Dispozitive de intrare - Buton de apăsare)

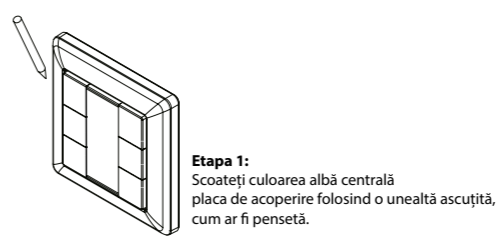
Conform standardului, sunt acceptate următoarele notificări de intrare:

Numele evenimentului	Informații despre eveniment	Descriere
Buton eliberat	00 0000 0000b	Butonul este eliberat
Buton apăsat	00 0000 0001b	Este apăsat butonul
Apăsare scurtă	00 0000 0010b	Butonul este apăsat și eliberat, fără a fi apăsat rapid din nou (în caz de apăsare dublă activată) sau butonul este apăsat și eliberat rapid (în caz de apăsare dublă este dezactivat)
Presă dublă	00 0000 0101b	Butonul este apăsat și eliberat, urmat rapid de o altă apăsare de buton
Apăsăți lung start	00 0000 1001b	Butonul este apăsat fără a-l elibera
Apăsăți lung, repetați	00 0000 1011b	După o condiție de pornire apăsată lung, butonul este nemșcat apăsat, evenimentul are loc la intervale regulate atât timp cât condiția se menține
Apăsare lungă oprire	00 0000 1100b	După o condiție de pornire apăsată lung, butonul este eliberat
Buton liber	00 0000 1110b	Butonul a fost blocat și acum este eliberat
Buton blocat	00 0000 1111b	Butonul a fost apăsat de foarte mult timp și este presupus blocat.

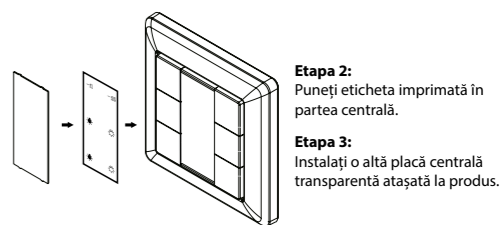
Parametrii de instanță suplimentari, cum ar fi filtrul de evenimente, cronometrele evenimentelor (cronometru scurt, cronometru dublu, cronometru de repetare, cronometru blocat) pot fi configurați conform IEC62386-301.

Eticheta funcției butonului de apăsare

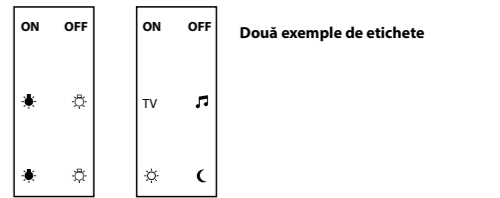
Eticheta funcției butonului de apăsare poate fi tipărită și personalizată, pentru a indica mai bine orice funcții configurate la apăsare butoane. Vă rugăm să contactați persoana de vânzări pentru a solicita fișier disponibil cu funcția de buton personalizabil în format Excel, care va fi generată imaginea de etichetă corespunzătoare după selectarea funcției dorite pentru fiecare buton, imprimați-o și instalați după cum urmează:



Etapa 1: Scoateți a culorea albă centrală a placa de acoperire folosind o uneață ascuțită, cum ar fi pensetă.

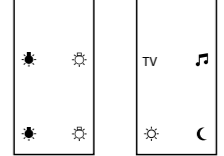


Etapa 2: Puneți eticheta imprimată în partea centrală.



Etapa 3: Instalați o altă placa centrală transparentă atașată la produs.

Dois exemple de etichete



Funcionalitate de feedback

Acest comutator de perete DALI acceptă funcționalitatea de feedback, feedback-ul este mijlocul de informare a utilizatorului despre starea sistemului, tipul de feedback acceptat de comutator este feedback vizibil folosind 12 LED-uri. Numărul de instanță al celor 12 LED-uri este după cum urmează (conform IEC62386-332, Dispozitive de intrare - Feedback):

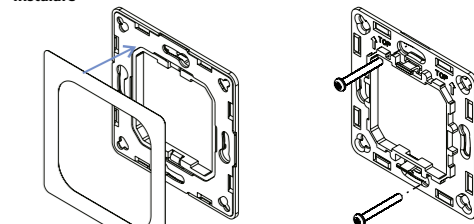
LEDs	Numărul de instanță
LED 1 (W)	0x20
LED 2 (W)	0x21
LED 3 (W)	0x22
LED 4 (W)	0x23
LED 5 (W)	0x24
LED 6 (W)	0x25
LED 7 (W)	0x26
LED 8 (W)	0x27
LED 9 (W)	0x28
LED 10 (W)	0x29
LED 11 (W)	0x30
LED 12 (W)	0x31

Comenzi pentru activarea și oprirea feedback-ului

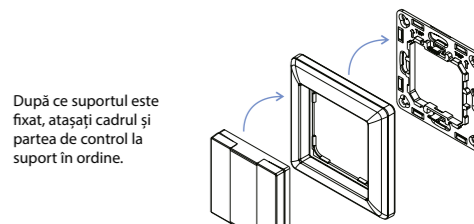
Numele comenzii	Opcod octet
ACTIVAȚI FEEDBACK-ul	0x10
OPRIRE FEEDBACK	0x11

Variabilele de feedback și comenzile suplimentare precum feedbackActive, feedbackTiming, feedbackActiveBrightness, feedbackActiveColour, feedbackInactiveBrightness și feedbackInactiveColour pot fi configurate conform IEC62386-332.

Instalare



Métodă 1: Lipliți lipici 3M pe spatele suportului și apoi lipiți suportul de perete



Métodă 2: Inșurubați suportul pe perete

Montare

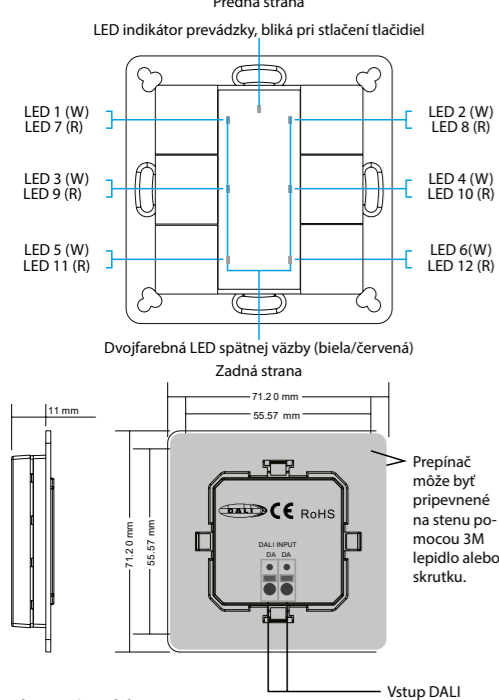
Partea cheie a acestui controler este un element de comutare universal, standard, care poate fi integrat în numeroase cadre de diferiți producători, după cum urmează:

BERKER	S1, B1, B3, B7 sticlă
GIRA	Standard55, E2, Event, Esprit
MERTEN	M-smart, M-Arc, M-Plan
JUNG	M-smart, M-Arc, M-Plan

SV 8-kľúčový nástenný vypínač DALI

Dôležité: Pred inštaláciou si prečítajte všetky pokyny

Predstavenie funkcie



Vlastnosti produktu

- Ovládacie zariadenie DALI-2 so 6 tlačidlami podľa IEC62386-101, IEC62386-103, IEC62386-301 a IEC62386-332
- Podporuje funkciu spätné väzby, poskytuje 12 LED diód
- Vhodné na integráciu a v kombinácii s centrálovými riadiacimi jednotkami kompatibilnými s DALI-2
- Schopnosť multimaster, na linke DALI možno nainštalovať viaceré moduly
- Napájané z DALI zbernice, nie je potrebné ďalšie napájanie
- Jednoduchá konfigurácia cez USB rozhranie centrálného kontroléra kompatibilného s DALI-2
- Kompatibilné s univerzálnymi ráhami 55mm

Údaje o produkte

Rozhranie DALI	
Typ vstupu	DALI
Označovanie	DA, DA
Rozsah vstupného napätia	12 V DC – 22,5 V DC (podľa IEC62368-101)
Typ. Spotreba prúdu DALI (pri 16,5V)	2mA
Max. Aktuálna spotreba DALI (Nábohový prúd pri 22,5V)	10mA
Počet adries pre DALI Control Gear	DALI
Počet adries pre ovládacie zariadenia DALI	6 programovateľných tlačidiel
Počet LED spätné väzby	12 programovateľných LED diód

General Data

Rozmery (L x W x H)	71.2mm x 71.2mm x 11mm
Montáž	Montáž na stenu alebo na rozvodnú krabicu
Max. teplota plášťa Tc	75°C
Očakávaná životnosť @Tc	50,000H
Trieda ochrany	II v zamýšľanom použití
Krytie stupňa ochrany	IP20
Terminály stupňa ochrany	IP20
Funkcia	Konfigurovateľné
Čas spustenia	<150ms

Terminály

Typ konektora	Push-In
Veľkosť drôtu Pevné jadro	0.2 - 1.3 mm2 (AWG26 - AWG16)
Veľkosť drôtu Jemné jadro	0.2 - 1.3 mm2 (AWG26 - AWG16)
Veľkosť drôtu pomocou objímky na konci drôtu	0.25 - 1.0 mm2
Dĺžka odizolovania	9 - 10 mm / 0.35 - 0.39 inch
Release Connector	Push Button

Podmienky prostredia

Skladovacia teplota	-20°C~+50°C
Pracovná teplota okolia	-20°C~+50°C
Relatívna vlhkosť	8% - 80%

Standards

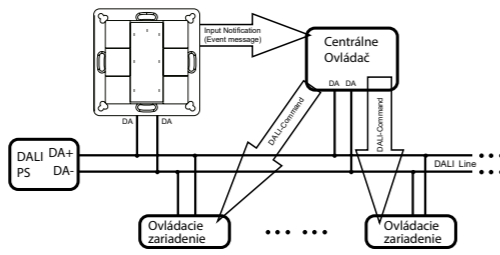
DALI	IEC62386-101:2014 IEC62386-103:2014 IEC62386-301 IEC62386-332
EMC	EN 61547 EN 50015 / IEC CISPR15
Bezpečnosť	EN 61347-2-11 EN 61347-1
Označenia	DALI-2, CE

Bezpečnosť a varovania

- NEINŠTALUJTE s napájaním zariadenia.
- NEVYŠTAUJTE zariadenie vlhkosti.

Aplikácia

Vďaka integrácii do systému s centrálnou riadiacou jednotkou kompatibilnou s DALI-2, výsledkom tlačidiel sú upozornenia na vstup (správy udalosti)



Aplikácia a funkcia

Prepínač DALI možno použiť ako vstupné zariadenie na integráciu do centrálného ovládania osvetlenia kompatibilného s DALI-2 systémom. V tomto režime každý vstup („inštanca“) informuje o zmenách pomocou tzv. „input notifications“.

Tieto udalosti môžu byť vyhodnocované inými ovládačmi na linke DALI, napr. ako spúšťač príkazov

zaslané do svetidiel. DALI-Switch poskytuje 6 inštančí typu 1 (vstupné zariadenie – tlačidlo).

Instance 1-6: Push Button, Instance Type 1 (podľa IEC62386-301, Vstupné zariadenia – Push Button)

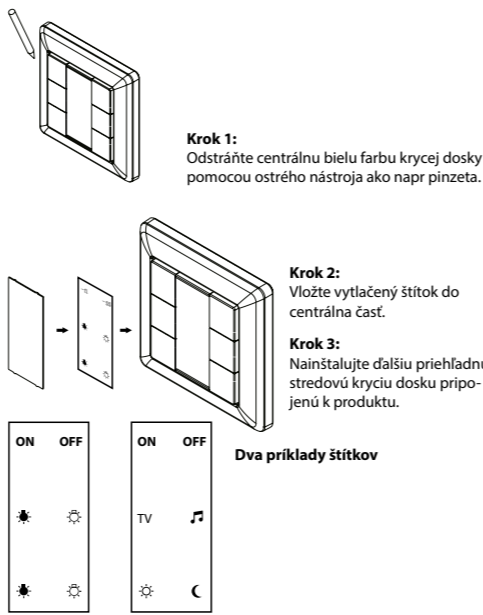
Podľa štandardu sú podporované nasledujúce VSTUPNÉ OZNÁMENIA:

Názov udalosti	Informácie o udalosti	Popis
Tlačidlo uvoľnené	00 0000 0000b	Tlačidlo sa uvoľní
Tlačidlo stlačené	00 0000 0001b	Tlačidlo je stlačené
Krátke stlačenie	00 0000 0010b	Tlačidlo sa stlačí a uvoľní bez toho, aby bolo stlačené znovu rýchlo (v prípade aktivácie dvojitého stlačenia), alebo tlačidlo sa stlačí a rýchlo uvoľní (v prípade dvojitého stlačenia je zakázané)
Dvakrát stlače	00 0000 0101b	Tlačidlo sa stlačí a uvoľní, potom rýchlo nasleduje ďalšie stlačenie tlačidla
Dlho stlače štart	00 0000 1001b	Tlačidlo je stlačené bez jeho uvoľnenia
Dlho stlače opakovanie	00 0000 1011b	Po dlhom stlačení spustenia je tlačidlo nehybné stlačené, udalosť sa vyskytuje v pravidelných intervaloch, pokiaľ je stav platí
Dlhé stlačenie stop	00 0000 1100b	Po dlhom stlačení štartovacej podmienky sa tlačidlo uvoľní
Tlačidlo zadarmo	00 0000 1110b	Tlačidlo sa zaseklo a teraz je uvoľnené
Tlačidlo sa zaseklo	00 0000 1111b	Tlačidlo bolo stlačené veľmi dlho a je predpokladaný zaseknutý.

Ďalšie parametre inštanície, ako je filter udalostí, časovanie udalostí (krátky časovač, dvojitý časovač, časovač opakovania, časovač uviaznutia) je možné nakonfigurovať podľa IEC62386-301.

Štítk funkcie tlačidla

Štítk funkcie tlačidla je možné vytlačiť a prispôbiť, aby lepšie označoval akékoľvek funkcie nakonfigurované na stlačenie tlačidla. Obráťte sa na predajcu a požiadajte o dostupný súbor funkcií tlačidiel vo formáte Excel, ktorý je k dispozícii vygenerujete zodpovedajúci obrázok štítku po výbere požadovanej funkcie pre každé tlačidlo, stačí ho vytlačiť a nainštalovať nasledovne:



Funkcia spätné väzby

Tento nástenný vypínač DALI podporuje funkciu spätné väzby, spätná väzba je prostriedkom na informovanie používateľa o stav systému, podporovaný typ spätné väzby prepínačom je viditeľná spätná väzba pomocou 12 LED.

Počet inštančí 12 LED je nasledovný (podľa IEC62386-332, Vstupné zariadenia – Spätná väzba):

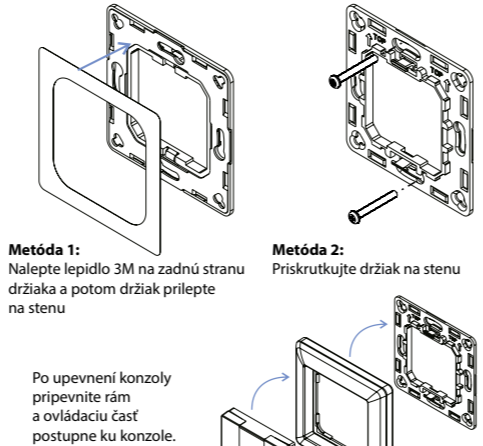
LEDs	Číslo inštanície
LED 1 (W)	0x20
LED 2 (W)	0x21
LED 3 (W)	0x22
LED 4 (W)	0x23
LED 5 (W)	0x24
LED 6 (W)	0x25
LED 7 (W)	0x26
LED 8 (W)	0x27
LED 9 (W)	0x28
LED 10 (W)	0x29
LED 11 (W)	0x30
LED 12 (W)	0x31

Príkazy na aktiváciu a zastavenie spätné väzby

Názov príkazu	Bajt operačného kódu
AKTIVOVAT SPÄTNÚ VÄZBU	0x10
ZASTAVTE SPÄTNÚ VÄZBU	0x11

Premenné spätné väzby a dodatočné príkazy ako feedbackActive, feedbackTiming, feedbackActiveBrightness, feedbackActiveColour, feedbackInactiveBrightness a feedbackInactiveColour možno nakonfigurovať podľa IEC62386-332.

Inštalácia



Montáž

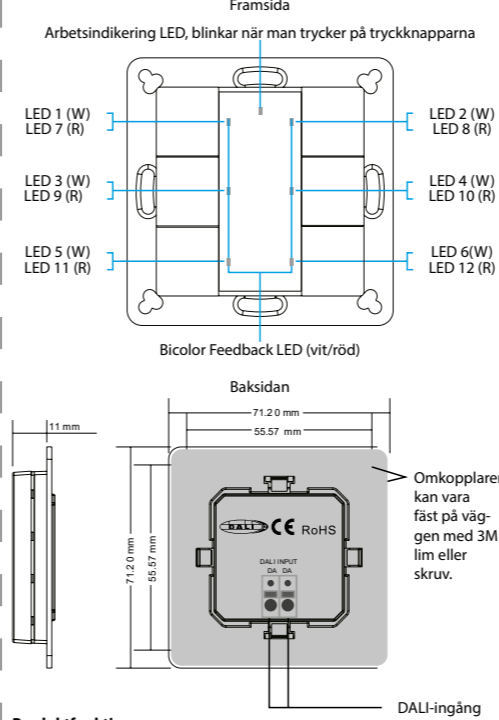
Kľúčovou súčasťou tohto ovládača je univerzálny, štandardný spínací prvok, ktorý možno integrovať do mnohých rámov od rôznych výrobcov, ako je uvedené nižšie:

BERKER	S1, B1, B3, B7 sklo
GIRA	Standard55, E2, Event, Esprit
MERTEN	M-smart, M-Arc, M-Plan
JUNG	M-smart, M-Arc, M-Plan

SV 8-knapps tryckknapp DALI vággbrytare

Viktigt: Läs alla instruktioner före installation

Funktionsintroduktion



Produktfunktioner

- DALI-2 kontrollenhet med 6 knappar enligt IEC62386-101, IEC62386-103, IEC62386-301 och IEC62386-332
- Stöder feedback-funktionalitet, tillhandahåller 12 LED
- Lämpig för integration och i kombination med DALI-2-kompatibla centrala styrenheter
- Multimaster kapabel, flera moduler kan installeras på DALI-linjen
- DALI-bussdriven, ingen extra strömförsörjning krävs
- Enkel konfiguration via USB-gränssnittet på den DALI-2-kompatibla centrala styrenheten
- Kompatibel med universella 55mm ramar

Produktdata

DALI-gränssnitt	
Ingångstyp	DALI
Märkning	DA, DA
Ingångsspänningsområde	12VDC - 22,5VDC (enligt IEC62368-101)
Typ. Aktuell förbrukning DALI (vid 16,5V)	2mA
Max. Aktuell förbrukning DALI (Inrusningsström vid 22,5V)	10mA
Antal adresser för DALI Control Gear	DALI
Antal adresser för DALI-styrenheter	6 programmerbara tryckknappar
Antal återkopplingslysdioder	12 programmerbara lysdioder

Generell information

Mått (L x W x H)	71.2mm x 71.2mm x 11mm
Montering	Vägmontering eller på rörlåda
Max. höjsttemperatur Tc	75°C
Förväntad livslängd @Tc	50,000H
Skyddsklass	II i avsedd användning
Skyddsgrad Bostäder	IP20
Skyddsgradterminaler	IP20
Fungera	Configurable
Uppstartstid	<150ms

Terminals

Anslutningstyp	Tryck in
Trådstorlek Solid Core	0.2 - 1.3 mm2 (AWG26 - AWG16)
Trådstorlek Fin kärna	0.2 - 1.3 mm2 (AWG26 - AWG16)
Trådstorlek med hjälp av tråddhåls	0.25 - 1.0 mm2
Avisoleringslängd	9 - 10 mm / 0.35 - 0.39 inch
Lossa kontakten	Tryckknapp

Miljöförhållanden

Lagringstemperatur	-20°C~+50°C
Arbetstemperatur	-20°C~+50°C
Working Ambient Temperature	8% - 80%

Standarder

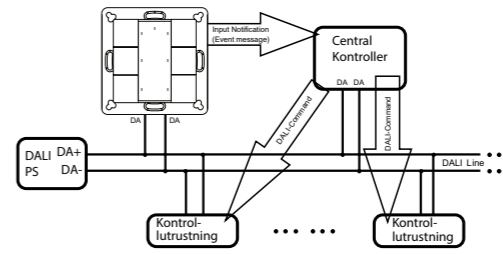
DALI	IEC62386-101:2014 IEC62386-103:2014 IEC62386-301 IEC62386-332
EMC	EN 61547 EN 50015 / IEC CISPR15
Säkerhet	EN 61347-2-11 EN 61347-1
Markeringar	DALI-2, CE

Säkerhet och varningar

- Installera INTE med ström till enheten.
- Utsätt INTE enheten för fukt.

Ansökan

Integrering av ett system med DALI-2-kompatibel central styrenhet, tryckknappar som ingår i ingångsmeddelanden (händelsemeddelanden)



Tillämpning och funktion

DALI Switch kan användas som inmatningsenhet för integration i DALI-2-kompatibel central ljusstyrning system. I detta läge informerar varje ingång („instans“) om ändringar genom att använda så kallade „inmatningsmeddelanden“. Dessa händelsemeddelanden kan utvärderas av andra styrenheter på DALI-linjen, tex. som trigger för kommandon skickas till armaturer. DALI-Switch ger 6 instanser av typ 1 (ingångsenhet – tryckknapp).

Instans 1-6: Tryckknapp, Instanstyp 1 (enligt IEC62386-301, Indataenheter – Tryckknapp)

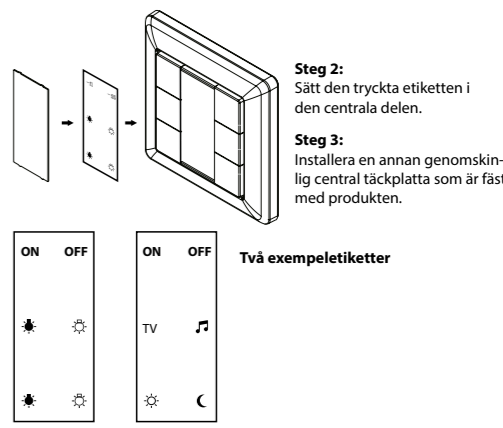
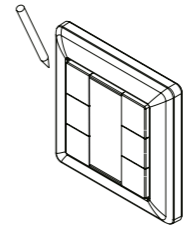
Enligt standarden stöds följande INPUT NOTIFICATIONS:

Event namn	Händelseinformation	Beskrivning
Knappen släppt	00 0000 0000b	Knappen släpps
Knapp nedtryckt	00 0000 0001b	Knappen är nedtryckt
Kort tryck	00 0000 0010b	Knappen trycks ned och släpps, utan att tryckas in snabbt igen (vid dubbeltryck aktiverat), eller knappen trycks ned och släpps snabbt (vid dubbeltryckning är inaktiverad)
Double press	00 0000 0101b	Knappen trycks in och släpps, snabbt följt av ytterligare en knapptryckning
Långt tryck på start	00 0000 1001b	Knappen trycks ned utan att den släpps
Långt tryck upprepa	00 0000 1011b	Efter ett långt tryck på starttillståndet är knappen stilla nedtryckt inträffar händelsen med jämna mellanrum så länge som skick håller
Långt tryck på stopp	00 0000 1100b	Efter ett långt tryck starttillstånd släpps knappen
Knappfri	00 0000 1110b	Knappen har fastnat och släpps nu
Knappen fastnat	00 0000 1111b	Knappen har varit intryckt väldigt länge och antas ha fastnat.

Ytterligare instansparametrar som händelsefilter, händelsestimer (kort timer, dubbeltimer, upprepningstimer, stucktimer) kan konfigureras enligt IEC62386-301.

Tryckknapp Funktionsetikett

Tryckknappsfunktionsetiketten kan skrivas ut och anpassas för att bättre indikera vilka funktioner som är konfigurerade för trycket knappar. Vänligen kontakta säljaren för att be om den tillgängliga anpassningsbara knappfunktionsfilen i Excel-format, vilket kommer generera motsvarande etikettbild efter att ha valt önskad funktion för varje knapp, skriv bara ut den och installera enligt följande:



Feedback funktionalitet

Denna DALI-väggbrytare stöder återkopplingsfunktionalitet, feedback är ett sätt att informera användaren om systemstatus, är den återkopplingstyp som stöds av omkopplaren synlig återkoppling med 12 lysdioder. Förekomstnumret för de 12 lysdiöerna är följande (enligt IEC62386-332, Input Devices – Feedback):

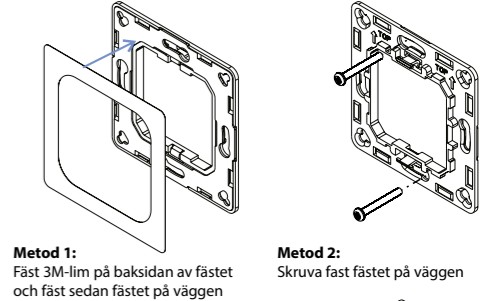
LEDs	Instansnummer
LED 1 (W)	0x20
LED 2 (W)	0x21
LED 3 (W)	0x22
LED 4 (W)	0x23
LED 5 (W)	0x24
LED 6 (W)	0x25
LED 7 (W)	0x26
LED 8 (W)	0x27
LED 9 (W)	0x28
LED 10 (W)	0x29
LED 11 (W)	0x30
LED 12 (W)	0x31

Kommandon för att aktivera och stoppa återkoppling

Kommandonamn	Opcode-byte
AKTIVERA FEEDBACK	0x10
SLUTA FEEDBACK	0x11

Återkopplingsvariabler och ytterligare kommandon som feedbackActive, feedbackTiming, feedbackActiveBrightness, feedbackActiveColour, feedbackInactiveBrightness och feedbackInactiveColour kan konfigureras enligt IEC62386-332.

Installation



Efter att fästet är fixerat, fäst ramen och kontrollenheten i ordning på fästet.

Montering

Den viktigaste delen av denna styrenhet är ett universellt standardomkopplarelement som kan integreras i många ramar av olika tillverkare enligt listan nedan:

BERKER	S1, B1, B3, B7 glas
GIRA	Standard55, E2, Event, Esprit
MERTEN	M-smart, M-Arc, M-Plan
JUNG	M-smart, M-Arc, M-Plan